

# Vattenvårdsplan för hästgårdar

Gunilla Lindgren, länsstyrelsen i Uppsala



Havs  
och Vatten  
myndigheten



# Hästars bidrag till övergödning

- 355 000 hästar i Sverige, lika många som antalet mjölkkor
- Cirka 70 000 i Mälarens avrinningsområde
- Cirka 70 % tätortsnära
- Utevistelse dagligen, året om
- Många på liten yta
- Det kan i hästthagar tillföras 60 kg fosfor/ha, jämfört med den tillåtna mängden för åkermark, 22 kg
- Läckaget från hästthagar kan uppgå till 1,1 kg fosfor/ ha. Medeltal för åkermark är 0,4 kg.



# Vanliga utmaningar för hästgårdar



- Många hästar på liten yta
- Upptrampade och leriga hagar som är svåra att mocka
- Ideella föreningar och ridklubbar har inte alltid de resurser som krävs
- Varierande kunskap om miljöfrågor och finansieringsmöjligheter
- Vi tror att många ridklubbar vill göra "något" men det är svårt att veta hur man ska börja.

# Vad kan man göra?

- Mocka rasthagarna och städa undan foderspill.
- Se till att dräneringen fungerar i hagen och underhåll diken som behövs för att leda bort vattnet.
- Skydda vattendrag och diken vid rasthagar med stängsel och skyddszoner.
- Anpassa foderstaten för att minska överutfodring
- Se över dagvattensituationen på gården
- Vattenvårdsplan!



Det som är bra för vattenmiljön är också bra för hästvelfärden och arbetsmiljön!

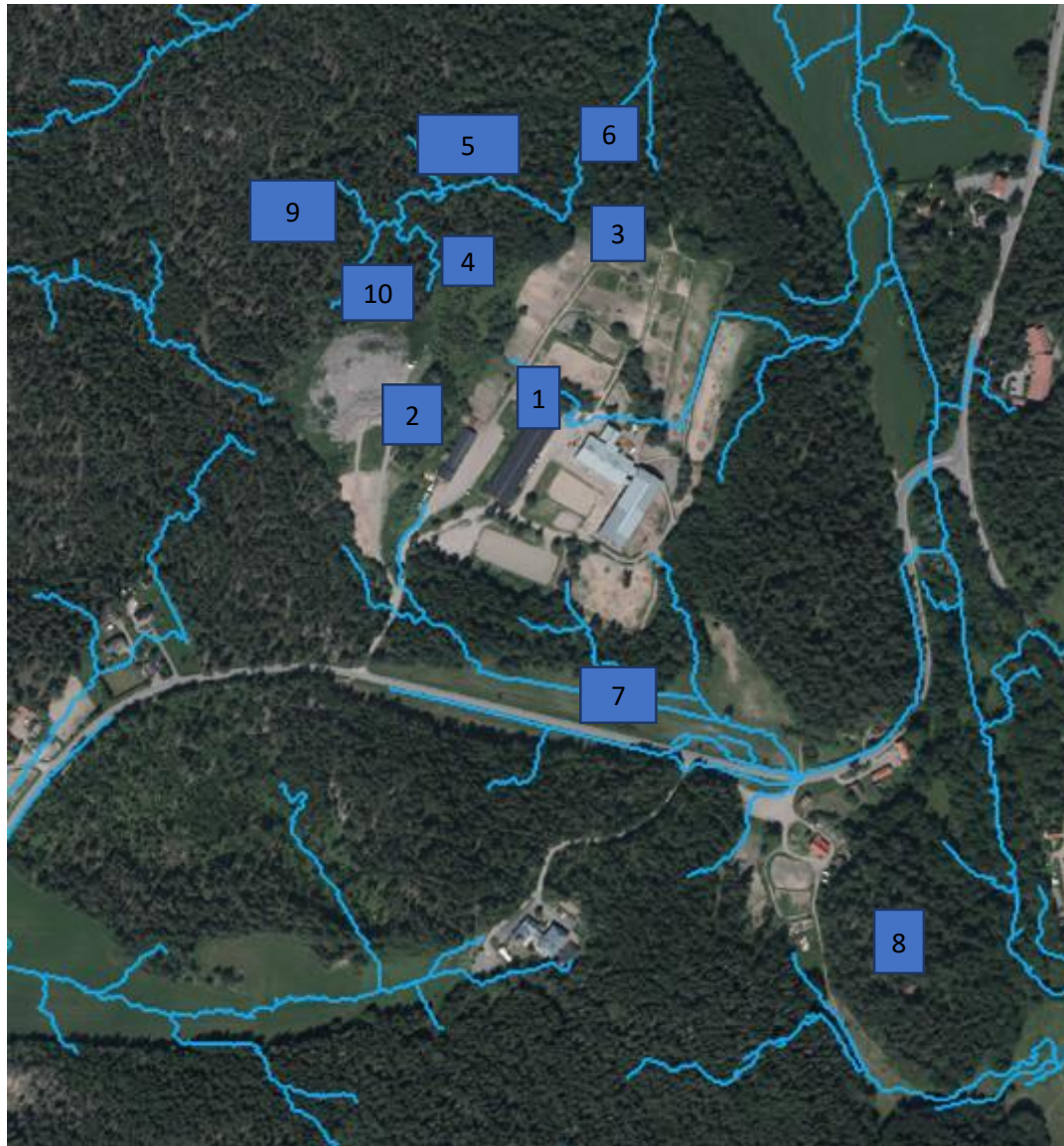
Bra argument för målgrupp med liten insikt om sin delaktighet.



# Vattenvårdsplan för hästgårdar

- ett delprojekt inom Life IP Rich Waters





## Exempel från Lurbos vattenplan

Områden som behövde åtgärdas är markerade på en karta

# Lurbo Ridklubb i Uppsala

Ridskolans miljöarbete tog fart med hjälp av vattenplan



Hästarnas påverkan på övergödningen av sjöar och vattendrag har fått stor uppmärksamhet under senare tid. Framför allt har diskussionen rört kostnader för möjliga åtgärder och om och hur miljöhänsyn inom hästhållningen bör regleras. Många hästgårdar och ridanläggningar behöver konkret stöd för att komma igång med miljöarbetet. Lurbo ridklubb i Uppsala har tack vare länsstyrelsen och en så kallad gårdsvis vattenplan fått hjälp med att identifiera och prioritera åtgärder och söka finansiering för arbetet.

”När vi började kändes det oöverstigligt. Men tack vare det stöd vi har fått med vattenplanen och ideella krafter inom klubben har vi kunnat ta en sak i taget. Ett hållbart miljöarbete är på sikt en förutsättning för alla ridskolor, det är jag övertygad om.”



*Ponnyhagen – före åtgärder*



*Ponnyhagen – efter åtgärder*



Havs  
och Vatten  
myndigheten



# Dränering för att kunna mocka hagarna



Före



Efter



Havs  
och Vatten  
myndigheten

# Dränering och kalkfilterdike blev en ridstig

Hårdgjorda hagar som är lättare att mocka



Före



Efter

# Hur gör man då?



- Samarbeta med den föreningsdrivna ridskolan
- Hitta en bra utförare (konsult, rådgivare)
- Ansök om LOVA-bidrag för att ta fram en vattenplan
- Fortsätt åtgärdsarbetet med att söka mer LOVA-bidrag för de åtgärder som föreslås i vattenplanen



# Nästa steg

- Det finns ett behov och en efterfrågan
- Vi behöver hitta smarta sätt att sprida metoden med gårdsvisa vattenplaner inom hästbranschen
- Kan LOVA-bidrag bidra till att metoden sprids och etableras?



Havs  
och Vatten  
myndigheten



Kom ihåg:  
Hästar på stora ytor är utmärkta naturvårdare!