

Köpings hamn

Mälarens vattenvårdsförbund

Johnny Larsson, Hamnförvaltare, Köpings kommun



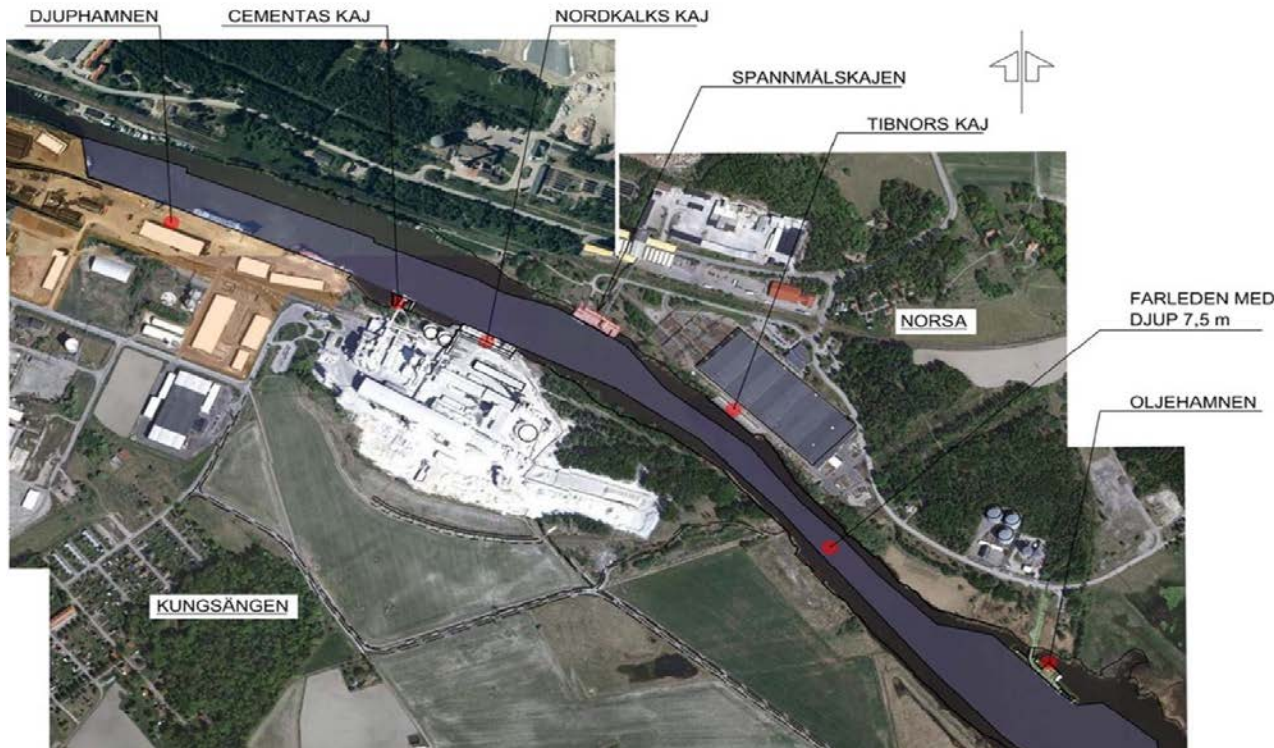
Aktuella ämnen

- Köpings hamn med hamnutvecklingsprojektet, 5 min
- Muddring av Köpings farled och hamn, 10 min
- Dagvatten i hamnen, 5 min



Dagens hamnanläggning

Hamnanläggningen driftas av Mälarhamnar i Djuphamnen, Spannmålskajen och Olje/Energihamnen.



- Privata kajer är Nordkalk och Cementas industrikajer i direkt anslutning till den allmänna farleden.
- Tibnorskajen är ej i bruk

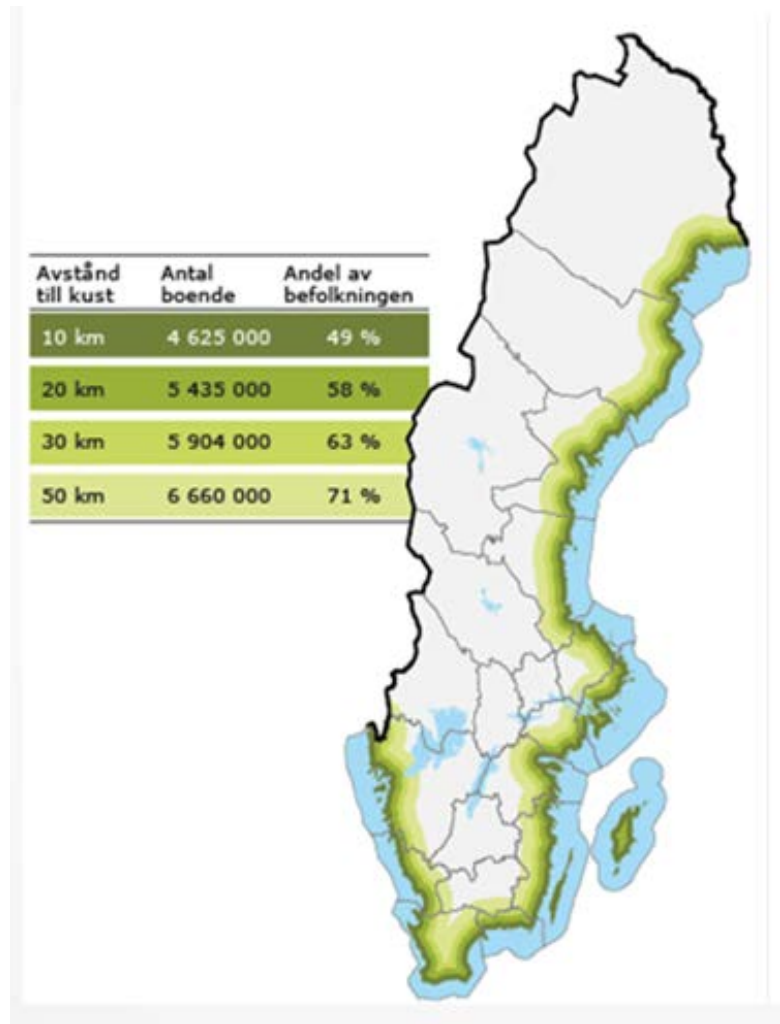


De vanligaste godsslagen i Köpings hamn är förutom spannmål och ammoniak "bulklaster" som: tackjärn, armering, TAN och grovplåt.



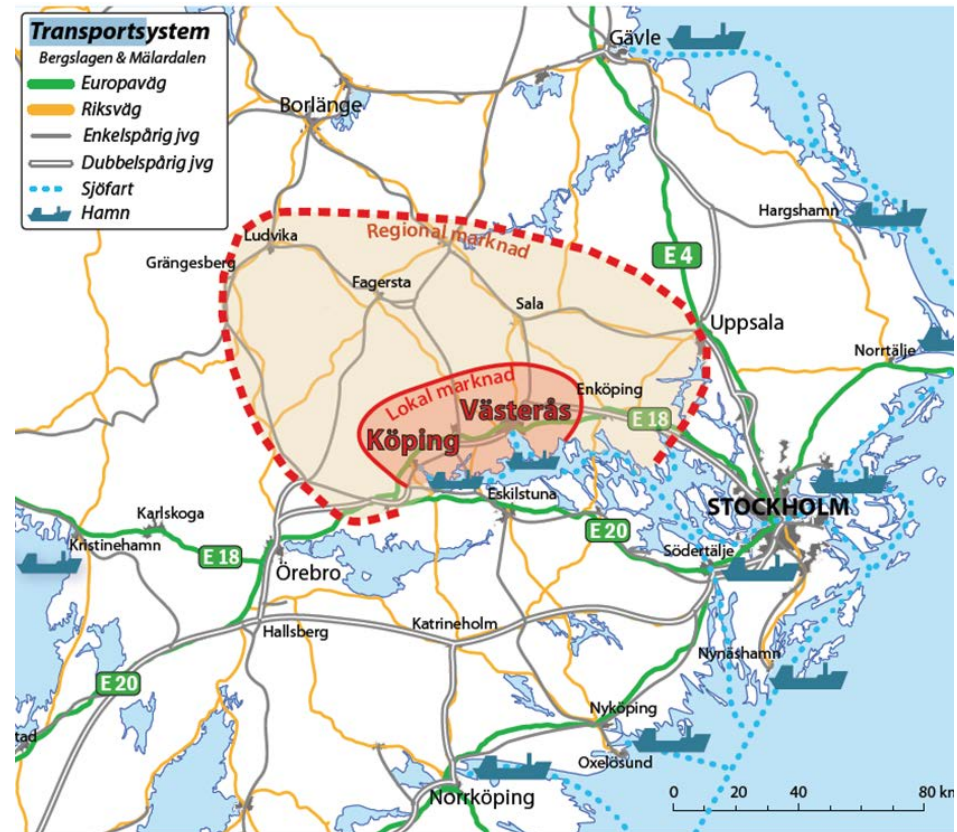
Sverige är en Ö ur transportperspektiv

- Sverige är beroende utav hamnar och vi kan utnyttja vattnet bättre i transportavseende. Det avlastar övertrafikerade vägar och järnvägar.
- 50 km från vårt lands kust bor 6,6 miljoner människor och räknar vi även in de stora sjöarna som IWW, Mälaren och Vänern så blir vattenvägens betydelse än större.
- Att utveckla hamnen inte bara för export/import till utlandet utan även få med den inrikes sjöfarten. Betyder att Köpings hamn med läge mitt i landet, nära Bergslagen och Mälardalen med industrier, verkstäder samt handelsområden som är beroende utav transport i alla former har stor potential till utökning av trafiken.



Köpings hamns marknadsområde

- Köpings hamn är idag väldigt lokalt förankrad med framförallt de lokala verksamheterna som Yara, Lantmännen, Nordkalk och Tibnor som huvudsakliga nyttjare av hamnen.
- Hamnförvaltningen driver frågorna om att utveckla hamnområdet, hela dess infrastruktur och logistik så företagen och industrierna i hela regionen har ett pålitligt transportalternativ. Här har de möjlighet att nå större delen av vår kontinent men även ut i världen direkt med det mest klimatfördelaktiga alternativet.



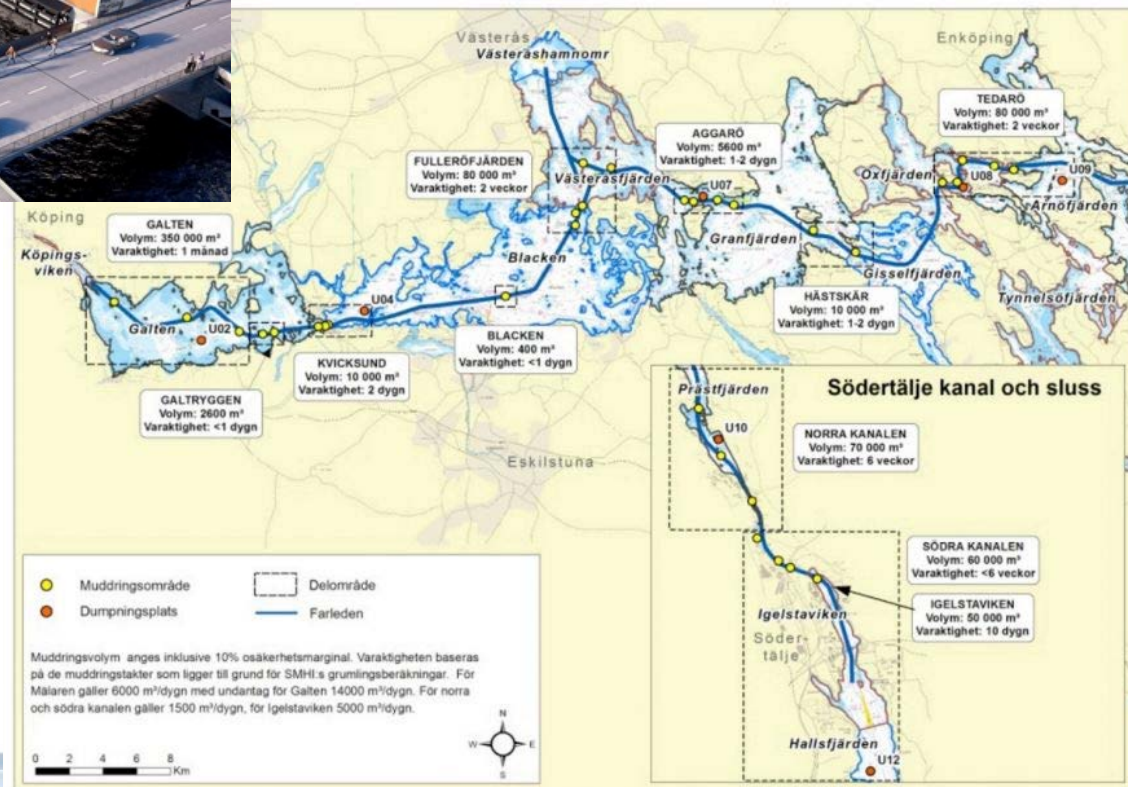
Vad händer med Mälaren och de inre vattenvägarna idag!

*Södertälje sluss byggs ut för att kunna ta emot större fartyg 160*23 meter.*

*PÅBÖRJAT 2016
"Sjöfartsverket"*



Muddring av farlederna i Mälaren till hamngränsen för Köpings Hamn. Planerat till 2020? "Sjöfartsverket"



Hamnprojektets Mål

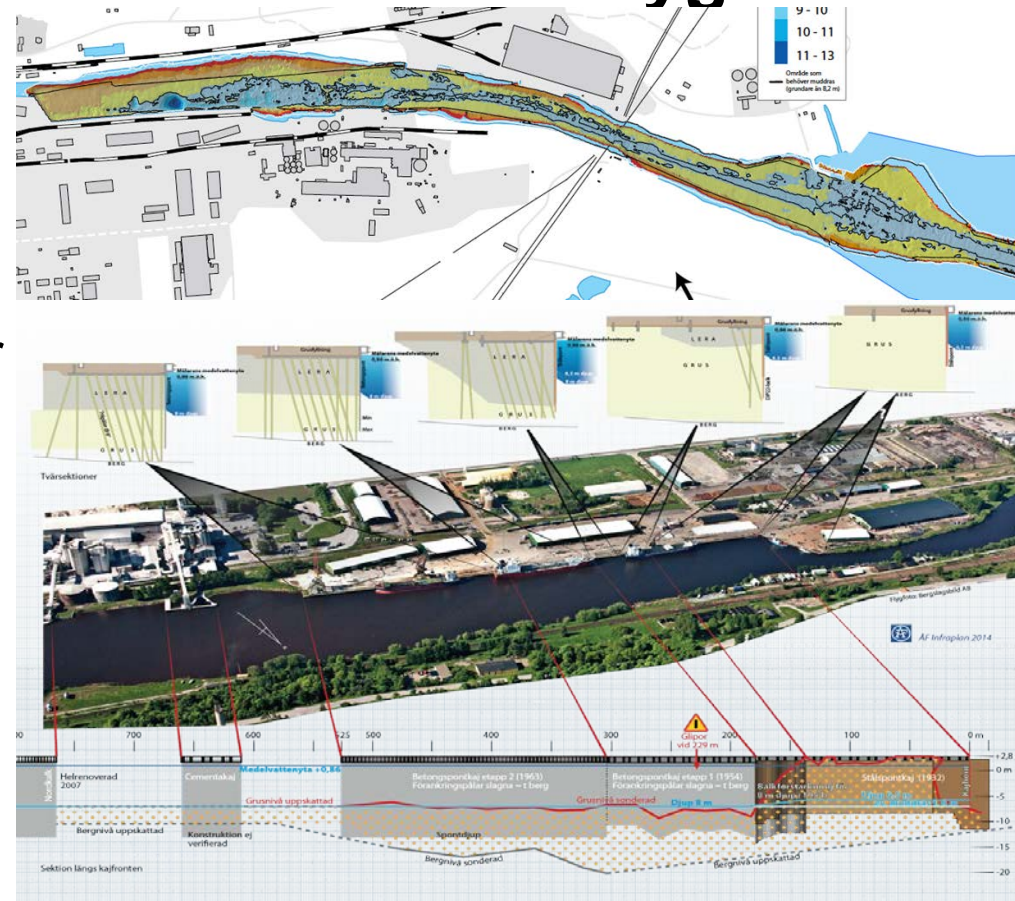
Övergripande Mål (effektmål)

- Målsättningen att utveckla Köpings hamn och kringliggande industri- och verksamhetsområden är att:
 - Stärka befintliga verksamheter i anslutning till hamnen.
 - Skapa förutsättningar för nya verksamheter i hamn och industriområde samt att stärka hamnens roll som en viktig logistiknod för regionen, nationen och internationellt.
 - Möjliggöra överflyttning av gods till den kapacitetsstarka sjöfarten
 - Verka för att utvecklingen av hamnen och kringliggande hamnområde ska bidra till att minska klimatpåverkande utsläpp från transportsektorn.



Åtgärder i Köpings hamn för att möjliggöra angöring av nya Mälarmax 160*23 m fartyg

- Muddring i Köpingsviken från Runnskär till Djuphamnen
- Förstärkningsåtgärder, till exempel spontning av kajer
- Omhändertagande av förorenade muddermassor
- Användande av stabiliserade muddermassor för att anlägga industriytor
- Ställa i ordning kaj för tillfällig hamnverksamhet
- Nytt dagvattensystem med reningsmöjligheter

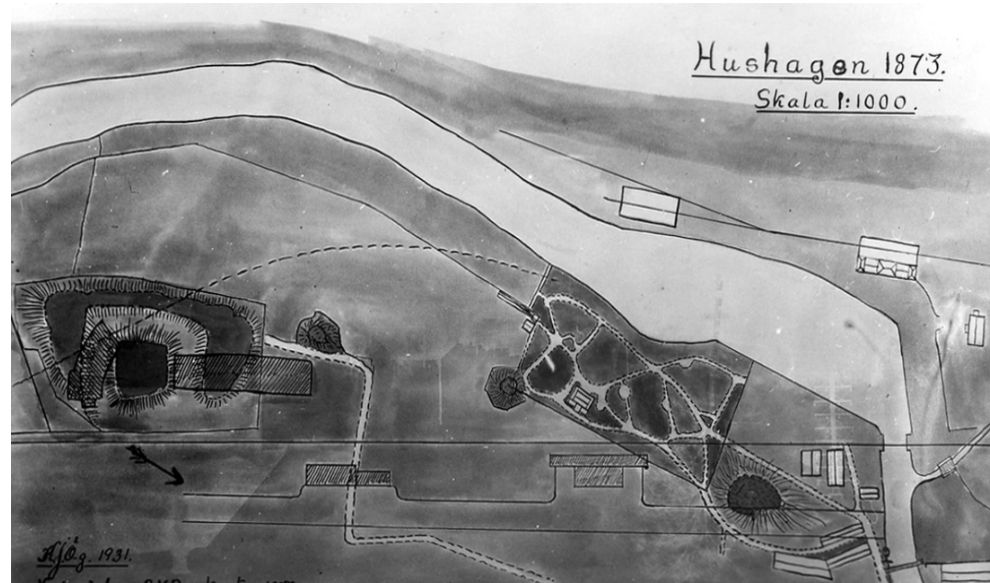
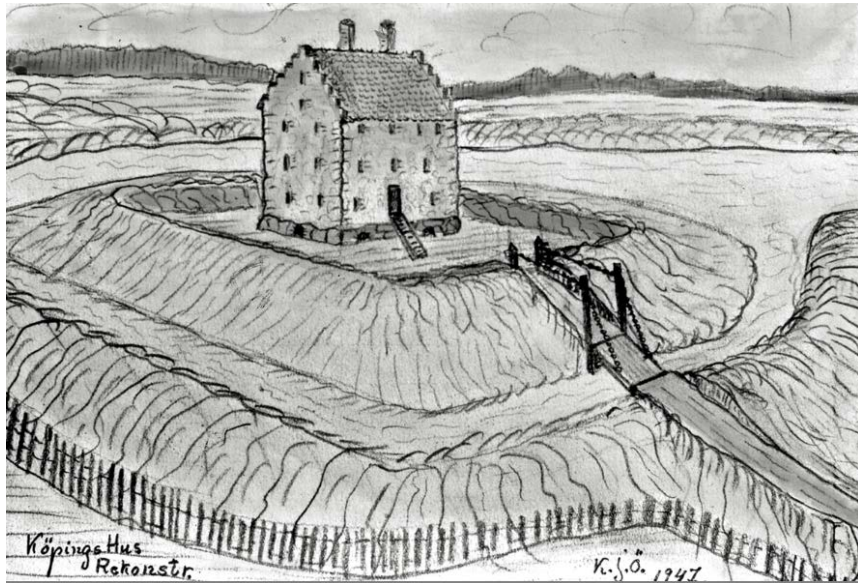


Muddring i Köpingsviken



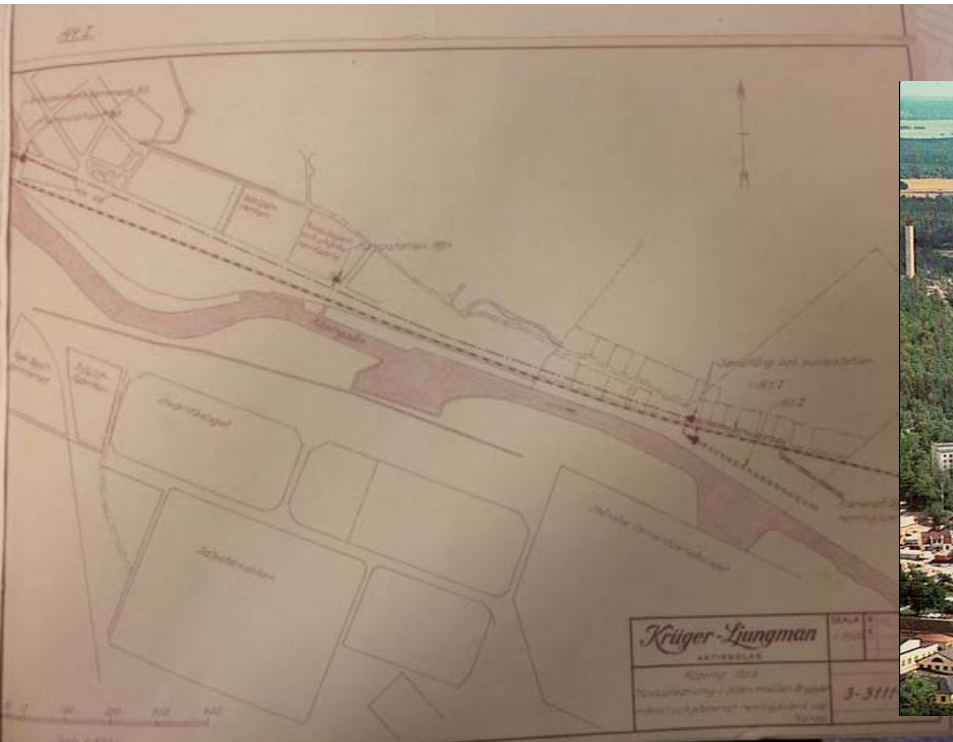
Historisk tillbakablick av muddring i Köpings hamn

- Köpingshus, 1200-1300 talet muddrade ån tidigt troligtvis till en vallgrav
- 1847 och 1858 muddrades ån och inre hamnen såsom den ser ut idag



Muddring i modern tid

- Öppnandet av Köpings Djuphamn etapp 1 1932
- 1976 fördjupas hela Mälarfärleden från Östersjön in till Köping



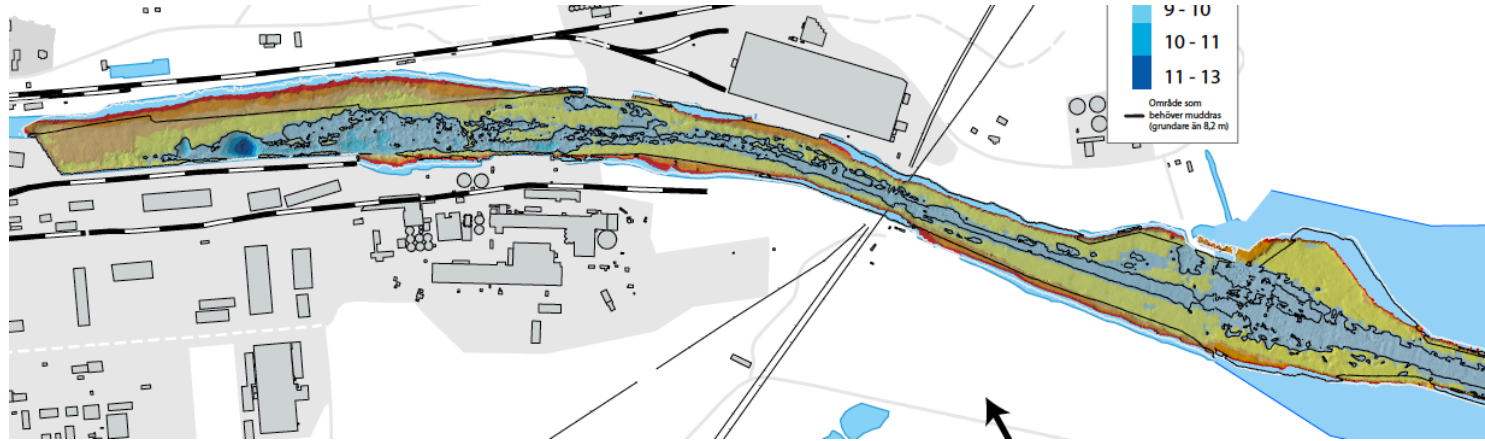
Senaste muddrings invigningen



- Invigningen av Mälarfärleden och Köpings Nya Djuphamn 1976. Här passerar Viking lines Apollo II Kvicksundsbron med "stor flaggning över topp".



Förstudie Köpings Hamn

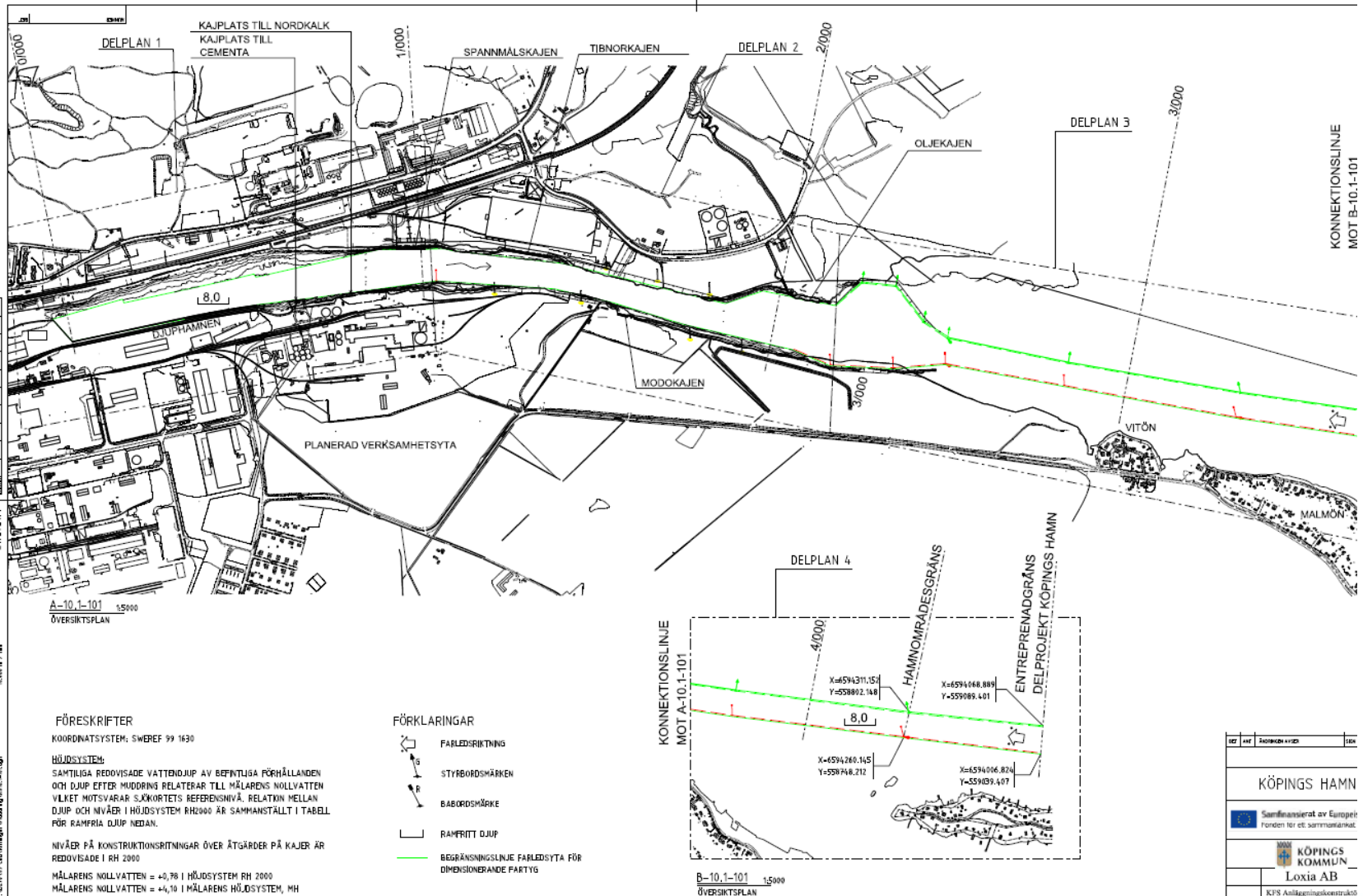


Åtgärd i Farled och Hamnbassäng för Mälarmax

- Beräknad muddringsmängd är 260 000 tfm³. (teoretisk fast m³)
- Muddringen omfattar massor med förhöjda föroreningshalter som behöver tas upp på land samt svagt kontaminerade massor som avses dumpas i Mälaren tillsammans med Sjöfartsverkets massor från övriga Mälaren. M1, M2 och M3 massor
- Efter muddringen kommer kajplats 1 till och med 5 vara förberedda för fartyg med djupgående 7 m (Mälarmax). De inre kajplatserna 6 till 8 föreslås fördjupas från dagens tillåtna djupgående om 5,5 m till minst 6,5 m.

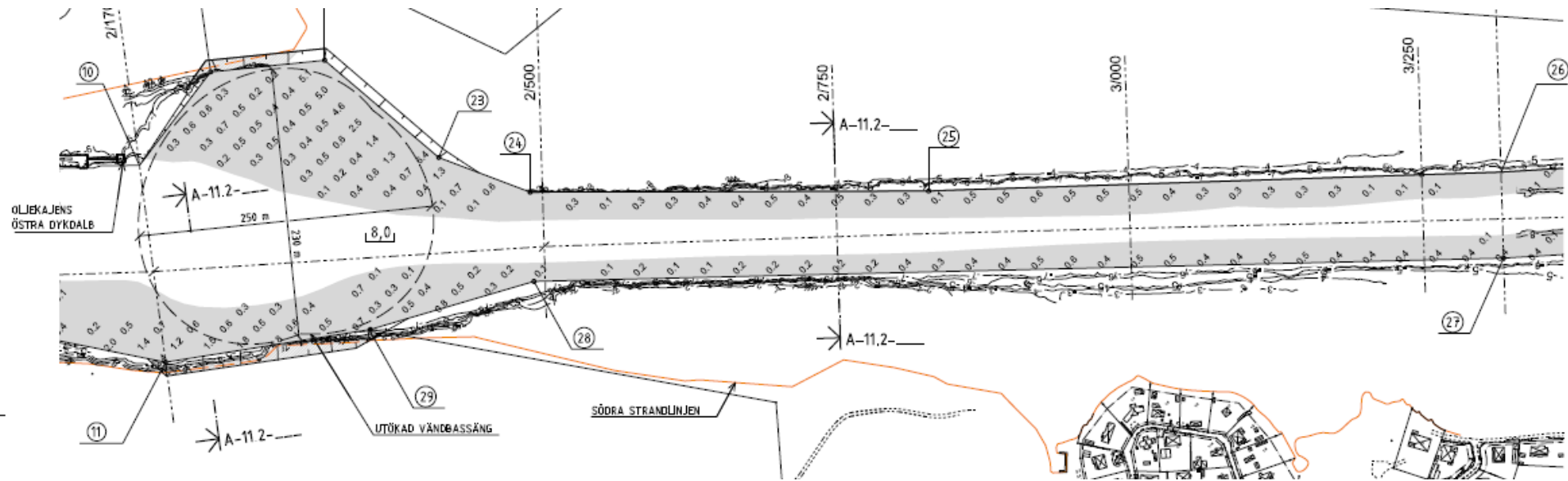
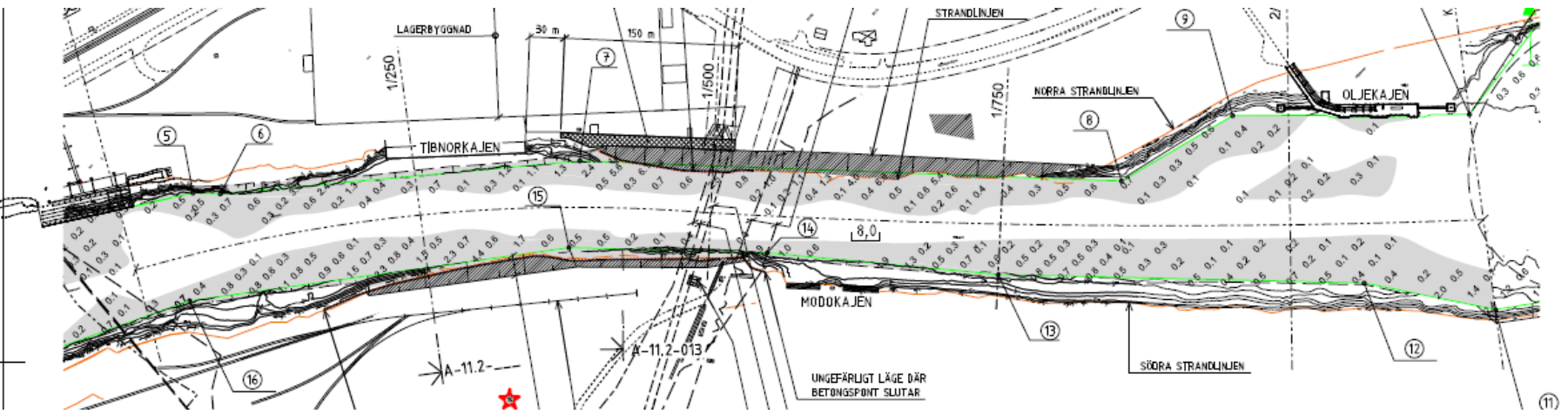


Pågående muddringsprojekt

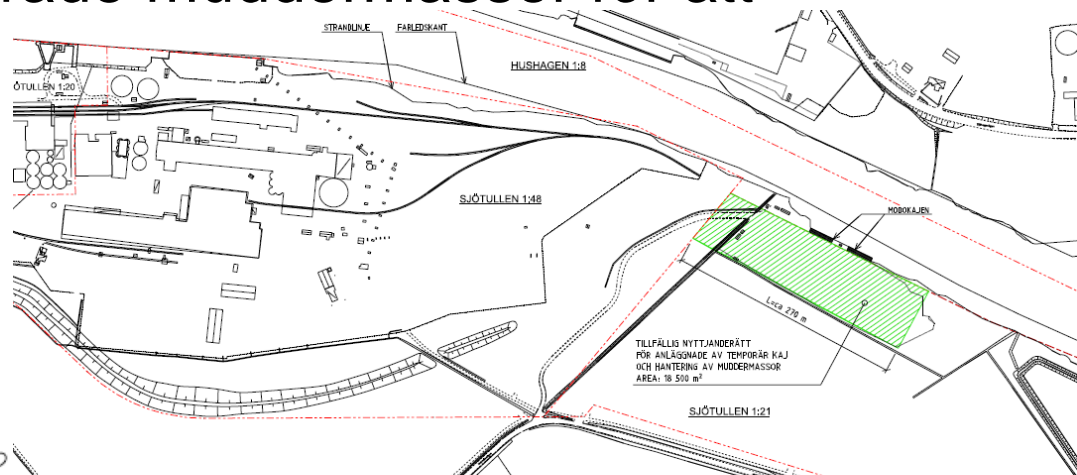
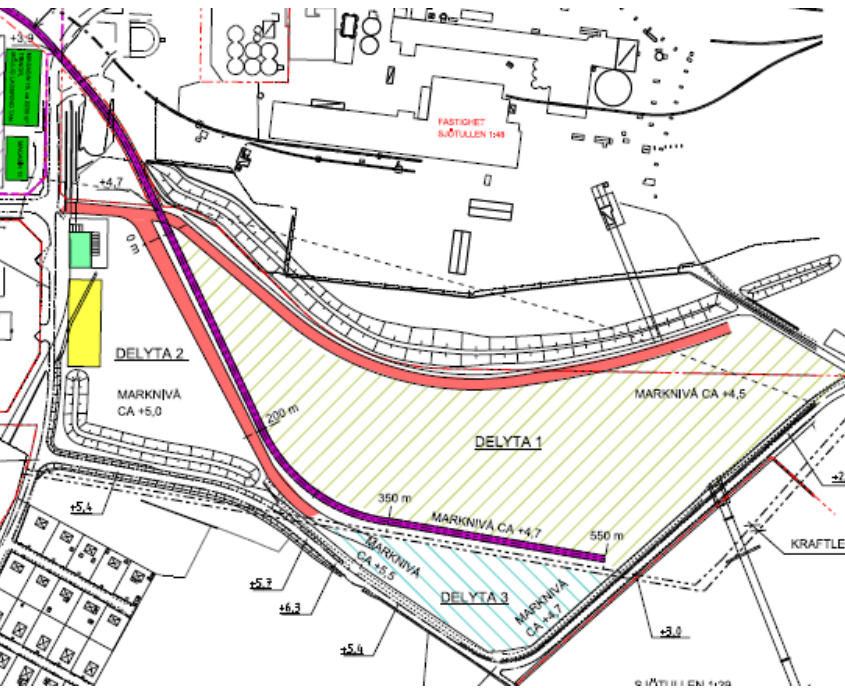


Breddning och fördjupning för en säkrare farled från Tvärkajen till Rönnskär





- Omhändertagande av förorenade muddermassor
- Användande av stabiliserade muddermassor för att anlägga industriytor ca 120 000 m²



Förutsättningar

- GRUMLANDE ARBETEN FÅR UTFÖRAS UNDER PERIODEN 1:a AUGUSTI TILL OCH MED 1 MARS.

- MUDDRING, OMLASTNING AV MUDDERMASSOR, TRANSPORTER OCH STABILISERING FÅR BEDRIVAS DYGNET RUNT, 7 DAGAR I VECKAN.

- MUDDRING AV FÖRORENADE MASSOR UTFÖRS MED MILJÖSKOPA, ÖVRIGA MASSOR GENOM GRÄVMUDDRING MED ENSKOPEVERK.

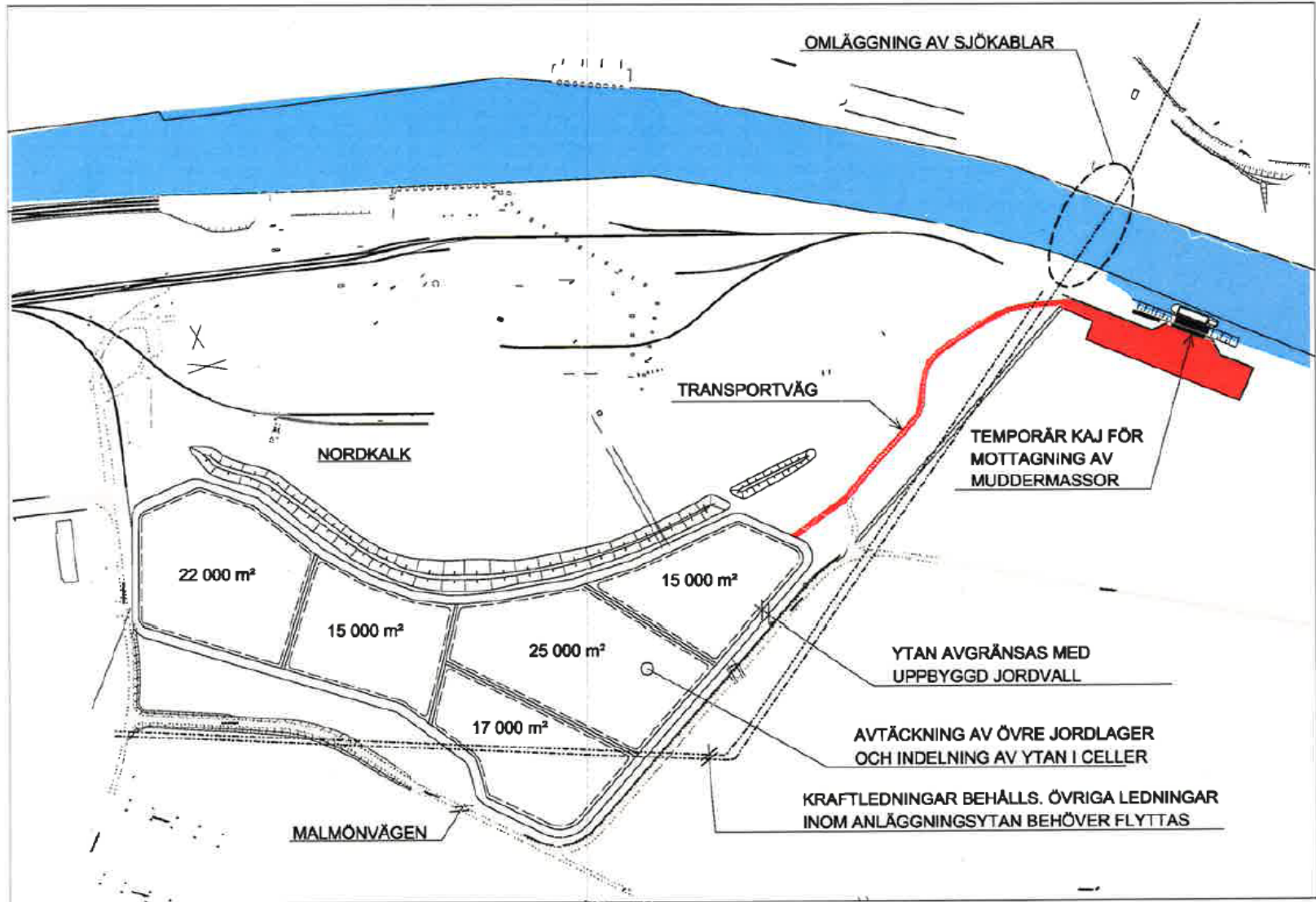
- TRANSPORT AV MUDDERMASSOR KAN UTFÖRAS MED LASTBILAR ELLER GENOM PUMPNING.

- STABILISERING AV MUDDERMASSOR UTFÖRS GENOM MASSTABILISERING ELLER PROCESSTABILISERING

- DUMPNING AV RENA MASSOR INOM SJÖFARTSVERKETS DISPENS SOM MEDGER UPP TILL 1 000 000 m³.



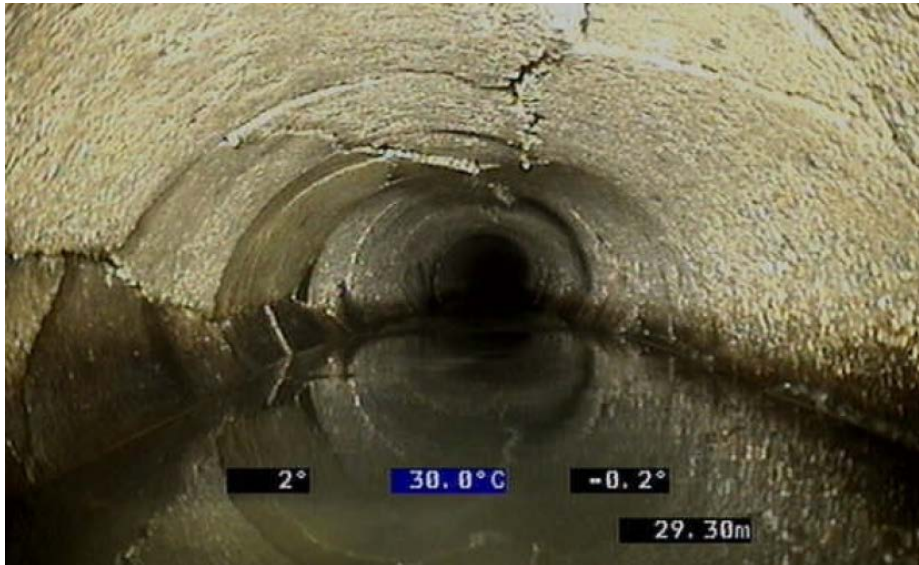
FÖRBEREDANDE ARBETEN



Dagvatten



Dagens faktum



- Dagvattnet från hamnen skall till rimlig kostnad renas före det leds till Mälaren.
- Allt dagvatten från hamnytor separeras från befintlig dagvatten-ledning med utlopp i Mälaren väster om Tvärkajen
- Dagvattnet skall kunna provtas innan det släpps till Mälaren
- Avstängningsmöjlighet mot Mälaren vid händelse av olycka.



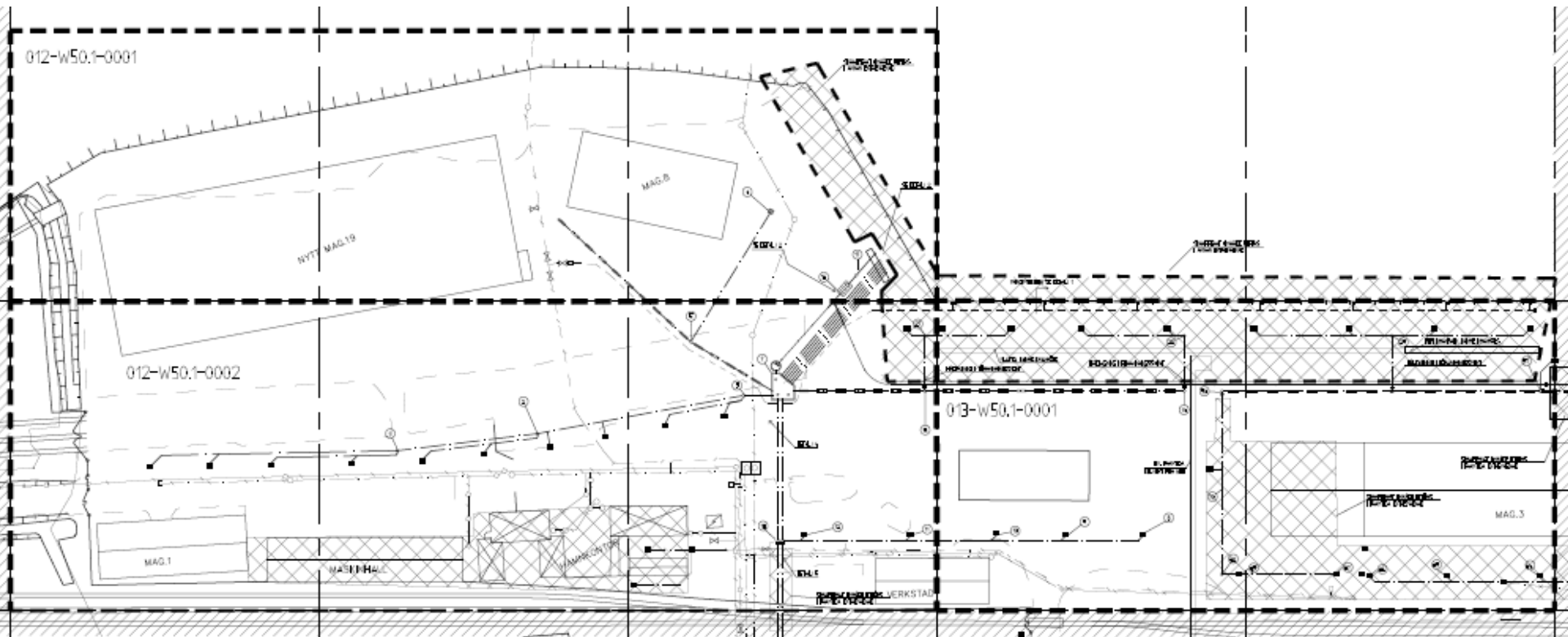
Förutsättningar



- Återkomsttid 2 år
- Varaktighet 10 min = 134,1 l/s, ha
- Klimatfaktor 1,25
- Regnintensitet 168 l/s, ha
- Dagvattnet leds till ett magasin/kasun där det sedan pumpas genom ett filter innan utsläpp i recipienten
- Därefter bräddas dagvattnet till Mälaren
- Total yta som avvattnas är 20 ,7 ha



Rening genom filtermagasin av allt ytvatten inom hamnområdet, etapp 1

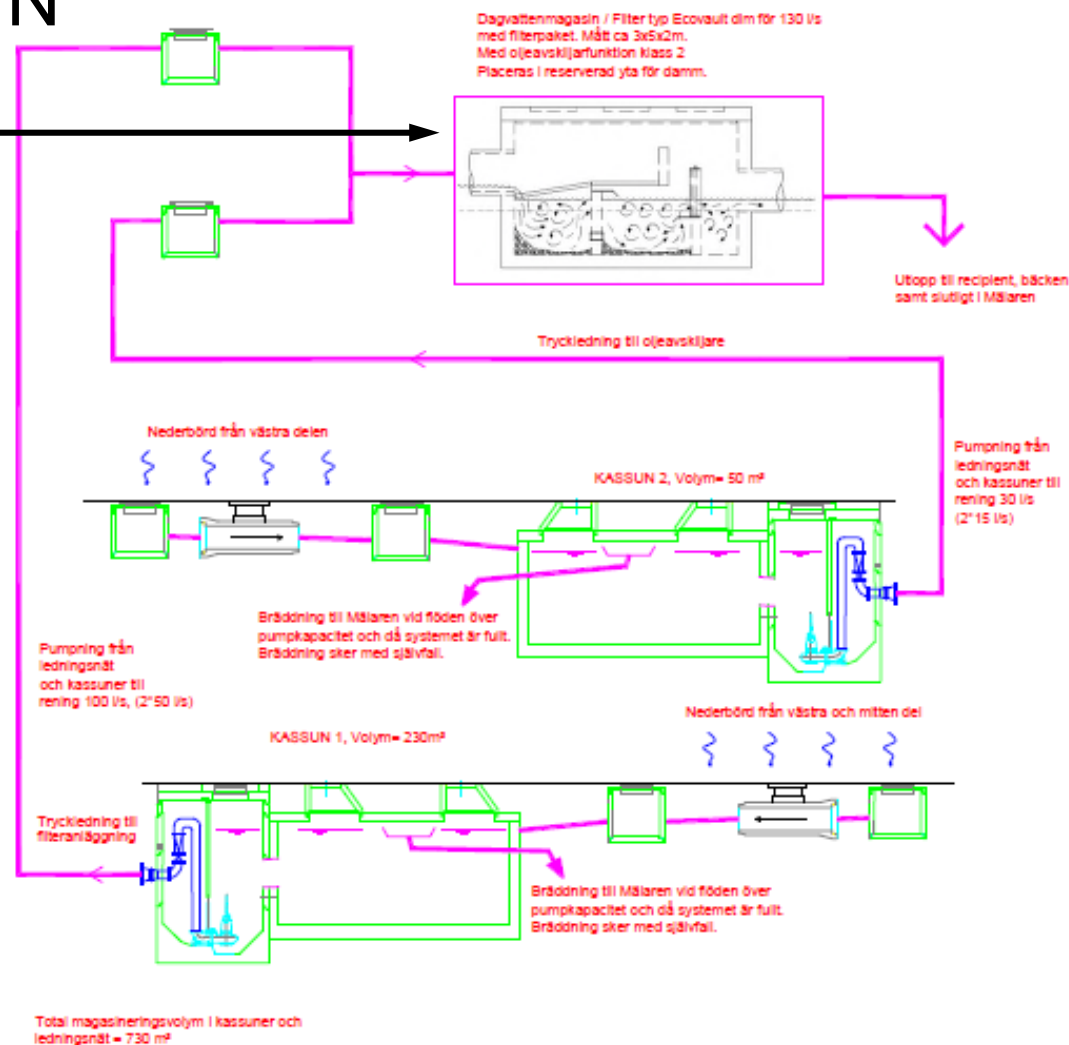


FUNKTIONSBESKRIVNING VALT ALTERNATIV MED FILTERMAGASIN

FILTERMAGASIN
DIMENSIONERAD FÖR 130 l/s

SAMMANFATTNING AV ANLÄGGNING

- ETT FILTERMAGASIN
- 2 KASSUNER, TOTAL VOLYM 280 m³
- 3 ST PUMPAR, GEMENSAM KAPACITET 100 l/s





Friskt och rent vatten i Köpingsviken och i Mälaren är en förutsättning för att kunna bedriva sjöfart och hamnverksamhet i Köpings hamn

