

Mälaren 2015

Nationell miljöövervakning



CALLUNA



eurofins



PELAGIA

MÄLARENS
VATTENVÅRDSFÖRBUND

Sammanfattning

I föreliggande rapport redovisas resultat från vattenundersökningar år 2015 i Mälaren som skett inom ramen för den nationella miljöövervakningen. Huvudfokus är bedömningar av ekologisk status i enlighet med rådande bedömningsgrunder. Som underlag till bedömningarna ligger mätdata insamlat under 2013–2015. Miljöövervakning

Provtagningen 2015 utfördes av Calluna AB i samarbete med Eurofins Environment Testing Sweden AB och Pelagia Miljökonsult AB på uppdrag av Mälarens vattenvårdsförbund. Mätningarna innefattade såväl fysikalisk-kemiska som biologiska parametrar. Miljöövervakningen i Mälaren finansieras av Havs- och vattenmyndigheten samt medlemmarna i Mälarens vattenvårdsförbund.

Samtliga stationer bedöms uppnå hög status med avseende på **försurning** då mätningarna under 2013–2015 indikerar att Mälaren är opåverkad av försurning. Totalfosforkoncentrationen under studieperioden 2013–2015 indikerar i huvudsak god eller hög status med avseende på **näringsämnen**. Två av de 11 undersökta stationerna uppnår dock måttlig status och tre av stationerna med god status ligger mycket nära gränsen till måttlig.

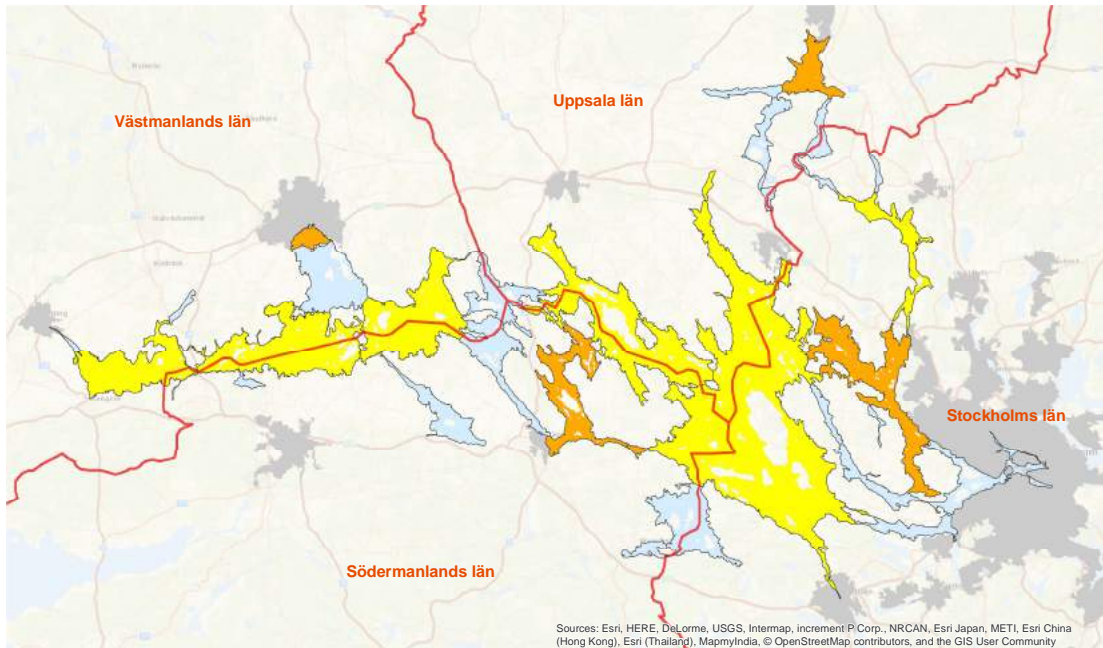
Bedömningarna beträffande **syreförhållanden** påvisar överlag måttlig eller sämre status då årsminimumhalterna av löst syrgas i profundalen vid sju av 11 stationer understiger 6 mg O₂/l. Vid Görväln och Skarven noterades låga syrehalter inte bara nära botten utan även i ytvattnet.

Stationsmedelvärdena av **siktdjup** under augusti 2013–2015 varierade mellan 0,9–5,2 m med högst värden i den östra delen av Mälaren. De tre stationerna belägna i Stockholms län samt Ekoln och Prästfjärden uppnår god eller hög status med avseende på siktdjup, medan övriga stationer når otillfredsställande eller måttlig status.

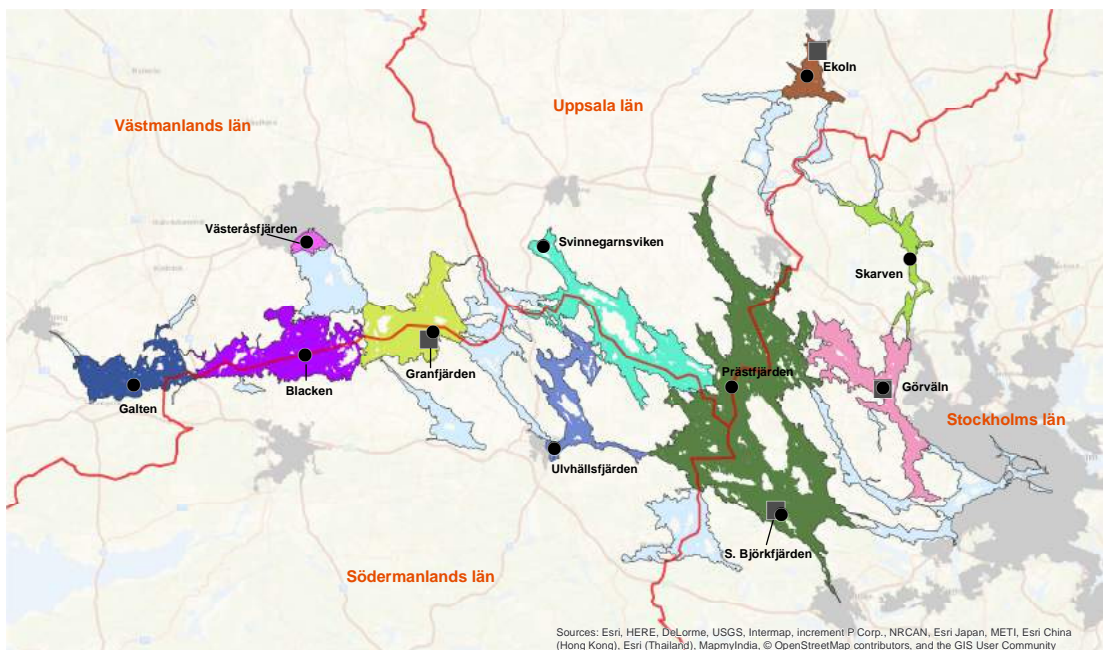
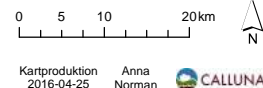
Växtplankton analyserades kvantitativt (klorofyll a, biomassa) och kvalitativt genom bestämning av växtplantonsamhällets sammansättning. Klorofyll a-halterna under 2013–2015 indikerar god status vid fyra av stationerna och måttlig eller sämre status vid de resterande sju. Vid fem av stationerna undersöktes växtplankton kvalitativt och resultatet påvisar måttlig (4 stationer) eller otillfredsställande status (Ekoln).

Vid fyra av stationerna skedde **djurplankton-** och **bottenfaunaundersökningar**. Bottenfaunaundersökningen i september 2015 indikerade mycket varierande status (otillfredsställande–god). Södra Björkfjärden kunde dock inte bedömas då inga indikatorarter hittades. Statusklassningen av Görväln (otillfredsställande) baseras på en individ och bör ses som mycket osäker.

Den sammanvägda bedömningen av respektive vattenförekomst visas till höger. Bedömningarna bygger på grundprincipen "sämst styr" vilket innebär att den övergripande bedömningen, med vissa undantag, bestäms utifrån kvalitetsfaktorn med sämst status. Med detta angreppssätt kan vattenförekomsternas sammanvägda status anses vara måttlig eller otillfredsställande.



Sammanvägd ekologisk status / *potential per vattenförekomst



Vattenförekomster i Mälaren



Mätstationer

