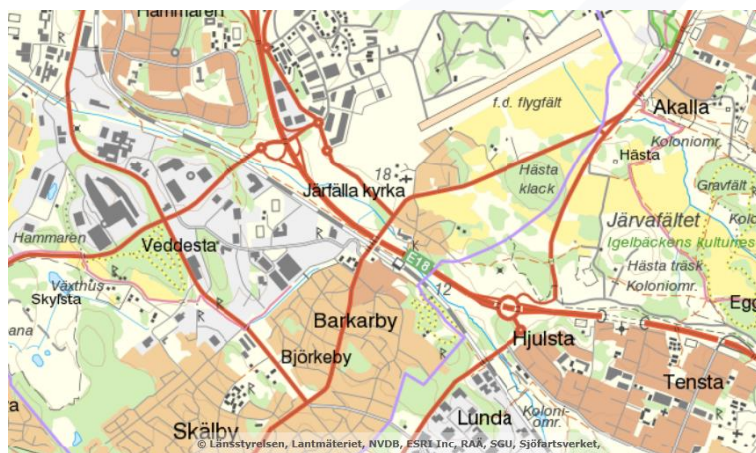


MKN-vatten i detaljplanering AB län

Susann Jonsson
Länsstyrelsen Stockholm

Barkarbystaden II, Järfälla



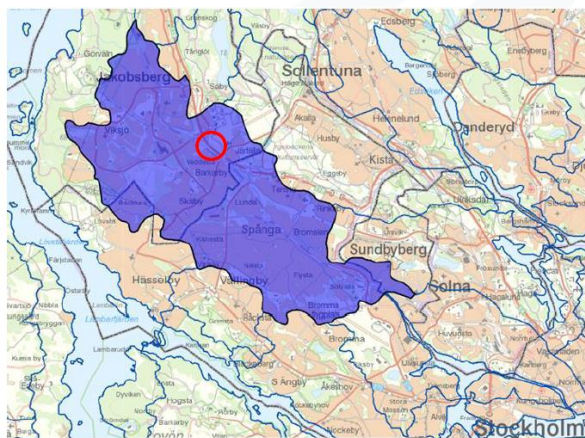
Bällstaåns förutsättningar

- Status
 - otillfredsställande ekologisk status.
 - avgörande för bedömningen är kvalitetsfaktorn kiselalger
- Miljökvalitetsnormen
 - god ekologisk status ska uppnås 2021.
 - Länsstyrelsen har föreslagit 2027



<http://viss.lansstyrelsen.se/Waters.aspx?waterEUID=SE658718-161866>

Bällstaåns avrinningsområde



Figur 14. Avrinningsområde för Bällstaån, med planområdet markerat som röd ring.

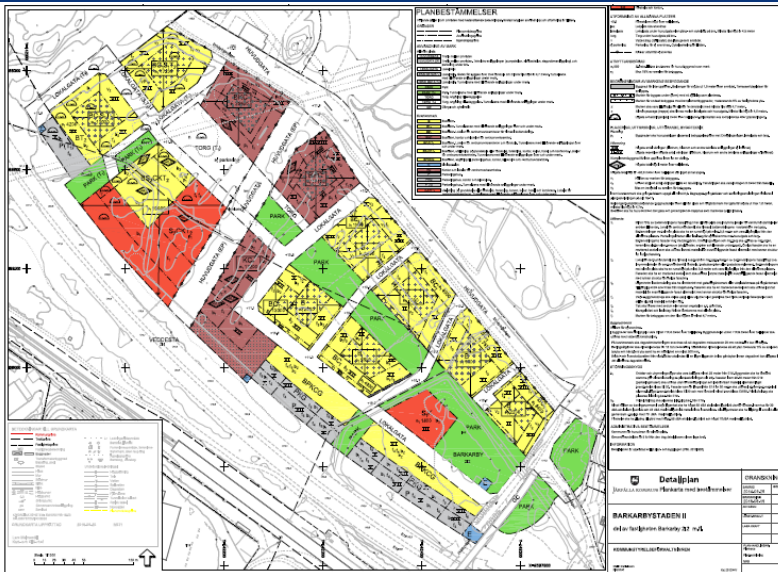


Figur 16. Befintligt vattensystem med öppen vattenfärd och kulvertering (streckad linje). Källa: Barkarbystaden II, Vatten och dagvattenutredning 2014-06-03.



Planförslaget i korthet

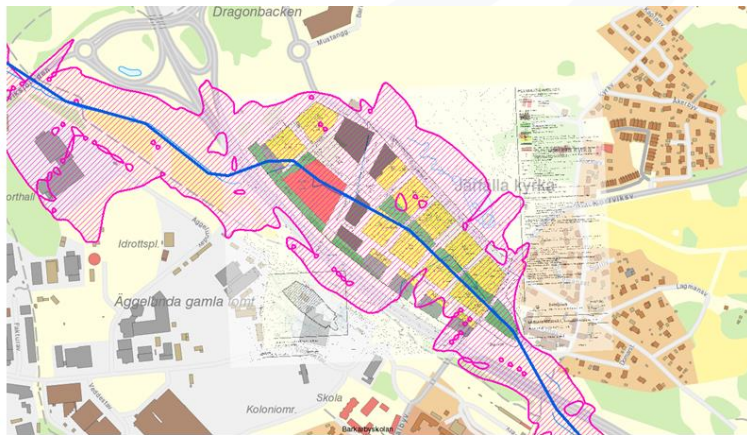
- Sjutton kvarter som varierar i höjd mellan 2-16 våningar. I bostadskvarteren varierar höjden mellan två och åtta våningar.
- Cirka 1 300 - 1 500 lägenheter
- Cirka 20 000 - 50 000 m² kontor
- Cirka 7 000 m² handelsytor
- Ett torg
- BAS Barkarby - Ett kultur-, innovations- och lärocentrum innehållande bl a en gymnasieskola
- Tre platser för förskolor för cirka 240 barn
- Fyra parkeringshus med möjlighet till cirka 1700 parkeringsplatser.
- 19 000 m² park med ytor för dagvatten



Översvämningsyta



Barkarbystaden II



Utdrag ur granskningsyttrande

- *EU-domstolen har i en dom den 1 juli 2015, mål C461/13 (Weserdomen), gällande hur miljö kvalitetsnormerna enligt ramdirektivet för vatten ska tolkas och tillämpas i tillståndsärenden, funnit att medlemsstaterna inte får ge tillstånd till en verksamhet som medför att*
 - *en vattenförekomst status sänks (försämrats) eller*
 - *äventyrar att en miljö kvalitetsnorm kan följas.*
- *Med försämring avses enligt domstolen en sänkning av status av någon ingående kvalitetsfaktor även om inte den övergripande statusen sänks. Om statusen redan är i den sämsta klassen får ingen ytterligare försämring ske.*

Utdrag ur granskningsyttrande

- *Länsstyrelsen bedömer att avgörandet har bäring på planärenden och andra ärenden enligt PBL.*
 - *En slutsats av domen är att det ställs betydligt större krav på underlag och miljökonsekvensbeskrivningar i samband med planärenden och andra ärenden enligt PBL.*
-

Tillämpning av Weserdomen i en PBL-plan

- Kan detaljplanen orsaka en försämring av ytvattenstatus?
 - Äventyrar detaljplanen möjligheten att följa miljökvalitetsnormen?
-

Kan projektet orsaka en försämring av ytvattenstatus?

- Länsstyrelsen bedömer att detaljplanen inte kommer att medföra försämringar av status av
 - de hydromorfologiska kvalitetsfaktorerna eller av
 - den fysikalisk-kemiska kvalitetsfaktorn näringsämnen

Förutsättningar för bedömningen av påverkan på ytvattenstatus

- Kvalitetsfaktorn morfologiskt tillstånd måste förbättras
- Vattendraget inom planområdet måste utformas för att efterlikna ett naturligt vattendrag
- Beaktande av Havs- och vattenmyndighetens föreskrifter HVMFS 2013:19.



Parcken utmed Ballistaån i planområdets södra del.

ILLUSTRATION: TENGBOM

Äventyrar planen möjligheten att följa miljökvalitetsnormen?

Länsstyrelsen anser att ianspråktagandet av det aktuella markområdet kan äventyra möjligheten att uppnå kvalitetskravet god ekologisk status för Bällstaån.

Motiv till vår bedömning av möjligheterna att följa MKN

- Bällstaån har stora problem med övergödning
- Kraftfulla åtgärder behövs
 - Belastningen av fosfor behöver reduceras med mer än 600 kg /år
 - Betinget uppströms uppskattas till 300 kg
 - Dagvattenutredningen för Barkarbystaden II visar på en möjlig reduktion med 2,6 kg!!



Om delar av planområdet i stället hade utnyttjats till en våtmark om 5-10 ha skulle belastningen på Bällstaån kunna minska med i storleksordningen 240 kg fosfor/år.

Vad behöver kommunen göra för att vi ska släppa planen?

- Kommunen behöver visa att man genom andra dagvattenåtgärder i kommunen kommer att kunna reducera belastningen på Bällstaån så att god ekologisk status år 2021 (år 2027 enligt förslag) kan uppnås.
-

Innan antagande

- redovisa de samlade åtgärderna inom kommunen för att klara MKN
- redovisa alternativa reningsåtgärder som kan genomföras på annan plats eller andra platser i avrinningsområdet

Planbestämmelser måste bli tydligare

Inom allmän platsmark
PARK och TORG

- Reglera dagvatten-
dammens och de öppna
åfårornas utbredning
och utformning tex.
 - Vegetation
 - Släntlutning
 - Minst en sida med
flack lutning med
naturlig vegetation
- Illustrerad typsektion



ANVÄNDNING AV MARK

Allmän plats

HUVUDGATA

Trafik mellan områden

HUVUDGATA (EP)

Trafik mellan områden. Tekniska anläggningar (pumpstation, elnätstation, d
parkering under bro.

LOKALGATA

Lokaltrafik

LOKALGATA(S,T)

Lokaltrafik. Gatan får byggas över med förskola om minsta fria höjd är 4,7 m
med tillhörande anläggningar under mark.

LOKALGATA(L,T)

Lokaltrafik. Tunnelbana med tillhörande anläggningar under mark.

PARK

Park

PARK (T)

Park, Tunnelbana med tillhörande anläggningar under mark.

TORG

Torg, angröring till bebyggelse

TORG (T)

Torg, angröring till bebyggelse, Tunnelbana med tillhörande anläggningar unde

GC

Gåna- och cykeltrafik



Parken utmed Ballstaån i planområdets södra del.

ILLUSTRATION: TENGBOM

Övriga rekommendationer

- Skötselplan för anläggningarnas fördröjnings- och reningsfunktion
- Utforma gröna tak så att de inte tillför näringsämnen
- Plan för snöhantering och rening av smältvatten



Susann Jonsson

Susann.sass-jonsson@lansstyrelsen.se

Tfn 010 223 15 50



planområdet i stället kunde utnyttjas till en våtmark om 5-10 ha skulle belastningen på Bällstaån kunna minska med i storleksordningen 240 kg fosfor per år.³

Länsstyrelsen anser mot denna bakgrund att ianspråktagandet av det nu aktuella markområdet skulle kunna äventyra möjligheten att uppnå kvalitetskravet god ekologisk status i Bällstaån. Kommunen behöver därför visa att man genom andra dagvattenåtgärder i kommunen kommer att kunna reducera belastningen på Bällstaån så att god ekologisk status år 2021 (år 2027 enligt förslag) kan uppnås. För att Länsstyrelsen ska kunna bedöma om planen äventyrar möjligheten att följa miljö kvalitetsnormen, behöver kommunen innan antagande redovisa de samlade åtgärderna inom kommunen som planeras vidtas för att miljö kvalitetsnormen för Bällstaån ska följas.

Järfälla kommun arbetar för närvarande med en vattenplan. Länsstyrelsen ser fram emot att ta del av åtgärdsförslagen i vattenplanen, och diskuterar gärna möjliga åtgärder med företrädare för kommunen.

Länsstyrelsen har vidare noterat att den höga näringsbelastningen i Veddestabäcken ger ett betydande tillskott till Bällstaån i aktuellt planområde. Här finns en potential för kommunen att genom mer omfattande reningsåtgärder i samband med planeringen av Veddesta och Ormbackaområdet uppströms bäcken kunna förbättra möjligheterna att uppnå miljökvalitetsnormen.

