

Hur påverkar vattenförvaltningen arbetet med små avlopp?



David Liderfelt
Mälarens vattenvårdsförbund



Övergödning

- Återkommande algblomningar
- Syrgasbrist i djupvatten
- Internbelastning från sediment
- Begränsat siktdjup och grumling

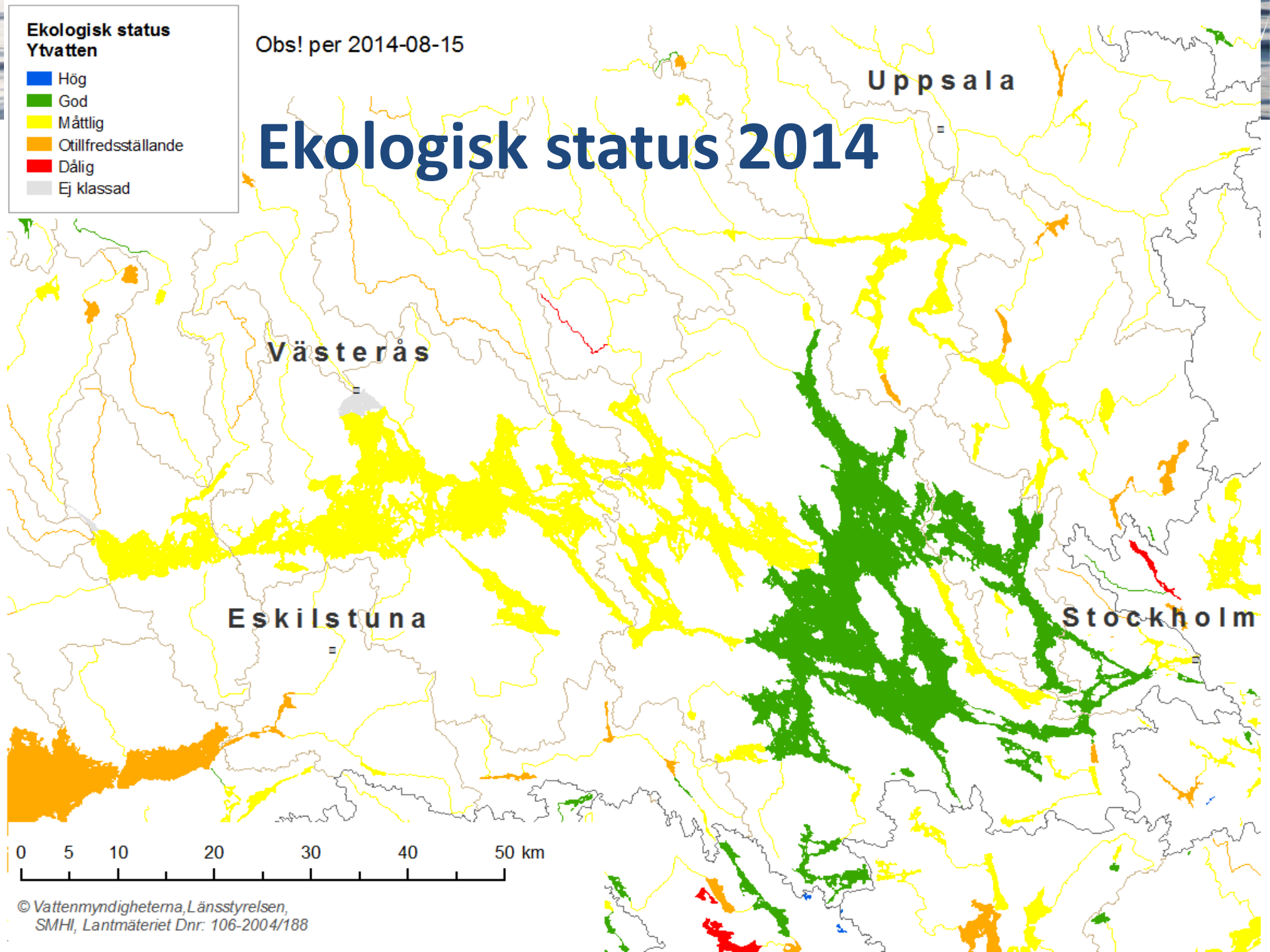


**Ekologisk status
Ytvatten**

Obs! per 2014-08-15

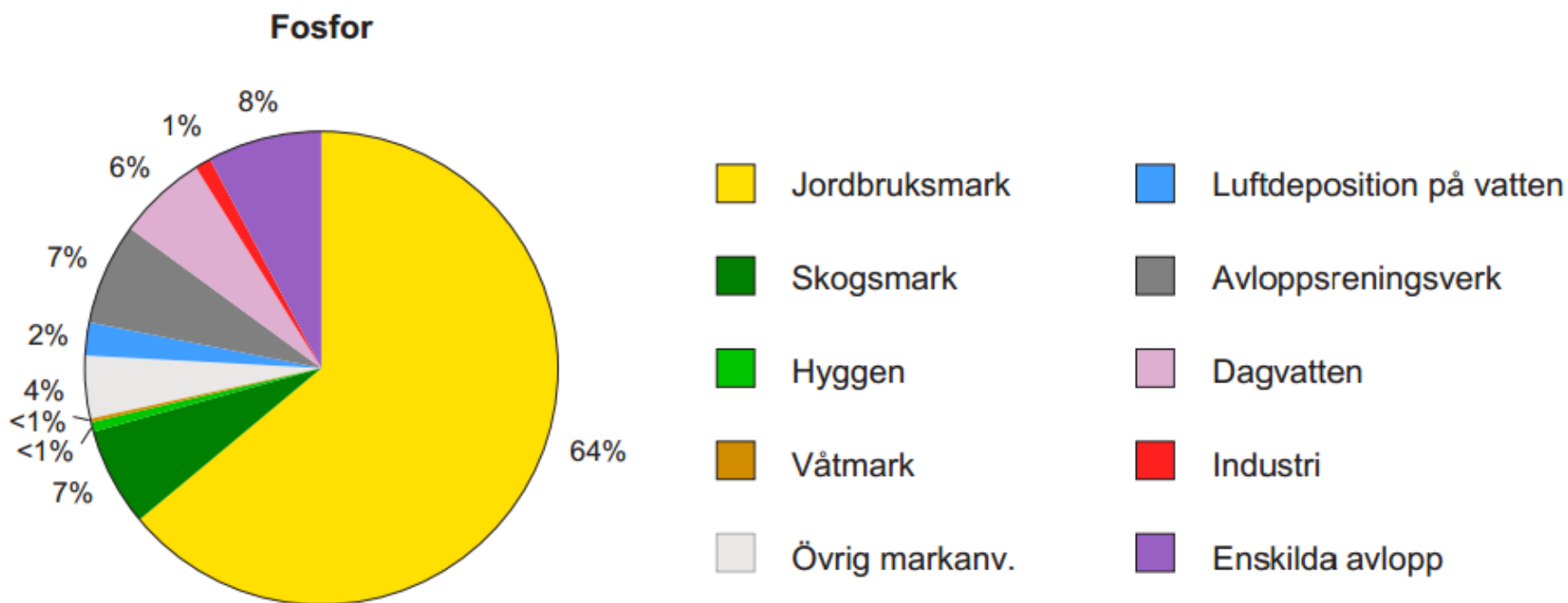
- Hög
- God
- Måttlig
- Otillfredsställande
- Dålig
- Ej klassad

Ekologisk status 2014



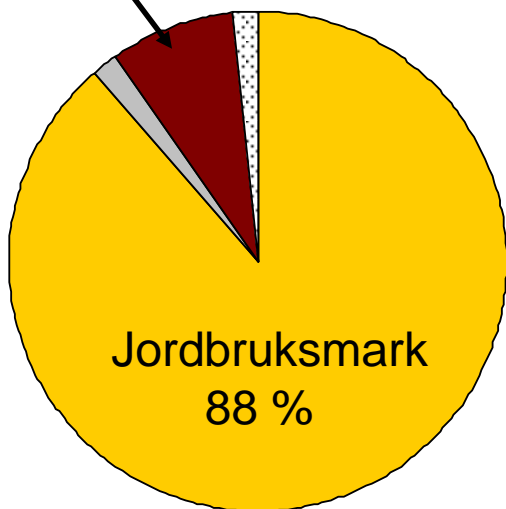
0 5 10 20 30 40 50 km

Källor för fosforbelastning på Mälaren (PLC5)



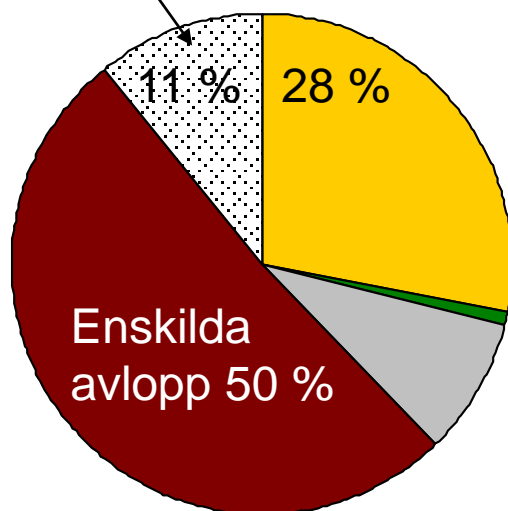
Källfördelning av exemplet Örsundaån

Enskilda
avlopp 4 %



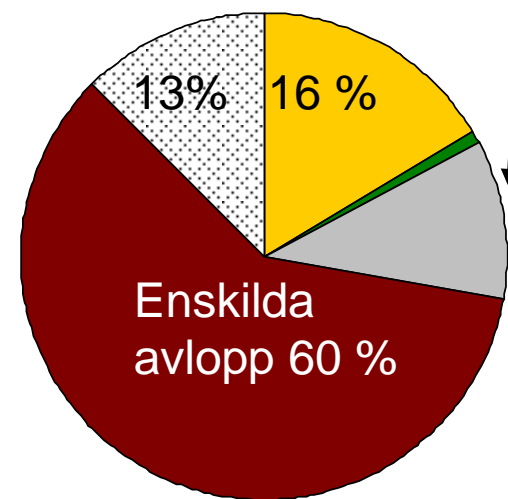
1 jan till 31 dec

ARV



1 maj till 31 okt

Dagvatten



1 maj till 31 okt
50 % biotillg från
åkermark jämfört
med enskilda avlopp



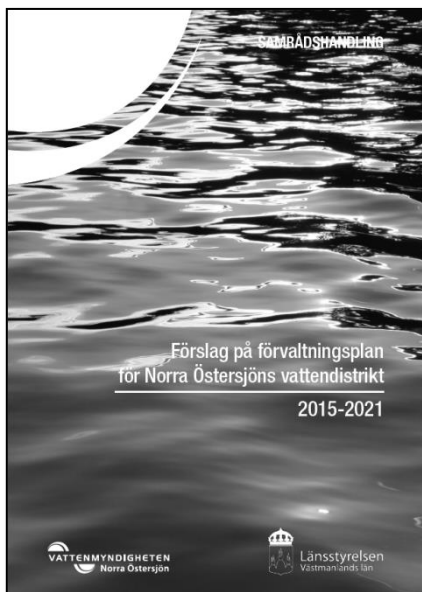
Samrådshandlingar

Förvaltningsplan

Åtgärdsprogram
inkl MKB

50 st åtgärdsområdes-
sammanställningar

Miljökvalitets-
normer



Grundförädlingsobjekt	Statistisk status	Kommun status		Kommun status	Statistisk status	Statistisk status	Statistisk status	Statistisk status
		Statistisk status	Statistisk status					
10000	10000	10000	10000	10000	10000	10000	10000	10000
10001	10001	10001	10001	10001	10001	10001	10001	10001
10002	10002	10002	10002	10002	10002	10002	10002	10002
10003	10003	10003	10003	10003	10003	10003	10003	10003
10004	10004	10004	10004	10004	10004	10004	10004	10004
10005	10005	10005	10005	10005	10005	10005	10005	10005
10006	10006	10006	10006	10006	10006	10006	10006	10006
10007	10007	10007	10007	10007	10007	10007	10007	10007
10008	10008	10008	10008	10008	10008	10008	10008	10008
10009	10009	10009	10009	10009	10009	10009	10009	10009
10010	10010	10010	10010	10010	10010	10010	10010	10010
10011	10011	10011	10011	10011	10011	10011	10011	10011
10012	10012	10012	10012	10012	10012	10012	10012	10012
10013	10013	10013	10013	10013	10013	10013	10013	10013
10014	10014	10014	10014	10014	10014	10014	10014	10014
10015	10015	10015	10015	10015	10015	10015	10015	10015
10016	10016	10016	10016	10016	10016	10016	10016	10016
10017	10017	10017	10017	10017	10017	10017	10017	10017
10018	10018	10018	10018	10018	10018	10018	10018	10018
10019	10019	10019	10019	10019	10019	10019	10019	10019
10020	10020	10020	10020	10020	10020	10020	10020	10020
10021	10021	10021	10021	10021	10021	10021	10021	10021
10022	10022	10022	10022	10022	10022	10022	10022	10022
10023	10023	10023	10023	10023	10023	10023	10023	10023
10024	10024	10024	10024	10024	10024	10024	10024	10024
10025	10025	10025	10025	10025	10025	10025	10025	10025
10026	10026	10026	10026	10026	10026	10026	10026	10026
10027	10027	10027	10027	10027	10027	10027	10027	10027
10028	10028	10028	10028	10028	10028	10028	10028	10028
10029	10029	10029	10029	10029	10029	10029	10029	10029
10030	10030	10030	10030	10030	10030	10030	10030	10030



www.vattenmyndigheterna.se



Havs och Vatten myndigheten

MB

(LAV)

PBL



Länsstyrelserna



Kommunerna

1. Bedriva tillsyn i större omfattning
4. Säkerställa minskade utsläpp från EA, gm att ställa krav på begränsade utsläpp där det behövs samt att prioritera tillsynen
6. Utveckla ÖP och DP, samt prövning enl PBL så att de bidrar till att MKN följs
7. Utveckla vatten- och avloppsplaner



Länsstyrelserna

5. Åtgärdsplaner för avrinningsområden
 8. Utveckla sin vägledning gällande enskilda avlopp
 9. Vägleda kommunerna vid ÖP och DP.
- Särskilt bevaka
- a) det framgår av ÖP hur MKN ska följas
 - b) prioritering av kommunal nivå görs utifrån regionala/mellankommunala underlag
 - c) kommunerna i sin DP har använt aktuellt och relevant underlag från VISS
- Åtgärden ska genomföras i samverkan med Boverket.



HAV

1. HAV ska fortsätta utveckla styrmedel så att utsläppen av P och N minskas samt fortsätta utveckla vägledning till Länsstyrelser och kommuner.



Boverket

”**Boverket** ska vägleda länsstyrelser och kommuner om fysisk planering enligt plan- och bygglagen (PBL).

Boverket behöver särskilt utveckla vägledning: ”

a) till Länsstyrelsernas överprövning av DP och ÖP

b) till Kommuner om MKN i DP och ÖP

d) för mellankommunal samverkan



Havs och Vatten myndigheten

MB

(LAV)

PBL

Boverket

Översiktsplan

Vattenplan

VA/Dagvatten

Tillsynsplan

Enskilt ärende



Länsstyrelserna



Följande bilder visar åtgärdsformuleringarna i den versionen som vattendelegationen för Norra Östersjön har att fatta beslut utifrån 16 dec 2016 och är alltså inte helt säkert de beslutade formuleringarna.



Kommunerna, åtgärd 1

Kommunerna ska i större omfattning bedriva tillsyn enligt miljöbalken inom sina verksamhetsområden, avseende verksamheter som påverkar vattenförekomster på ett sådant sätt att miljökvalitetsnormerna för vatten inte följs, eller riskerar att inte följas. Åtgärden ska medföra att det för sådana verksamheter ställs krav på åtgärder som bidrar till att miljökvalitetsnormerna för vatten kan följas. Åtgärden ska påbörjas omgående och genomföras löpande.



Kommunerna, åtgärd 4

Kommunerna ska säkerställa minskade utsläpp från enskilda avlopp, genom:

- a) att ställa krav på begränsade utsläpp av fosfor och kväve där det behövs för att miljökvalitetsnormerna för vatten ska kunna följas,
- b) att prioritera tillsynen av enskilda avlopp för att miljökvalitetsnormerna för vatten ska kunna följas.

Åtgärden ska påbörjas omgående och vara vidtagen senast fem år efter åtgärdsprogrammets fastställande.



Kommunerna, åtgärd 6

Kommunerna ska utveckla sin översikts- och detaljplanering samt prövning enligt plan- och bygglagen.

Åtgärden behöver genomföras så att den bidrar till att miljö kvalitetsnormerna för vatten ska kunna följas.

Åtgärden behöver genomföras i samråd med länsstyrelserna.

Åtgärden ska vara vidtagen senast tre år efter åtgärdsprogrammets fastställande.



Kommunerna, åtgärd 7

Kommunerna ska upprätta och utveckla vatten- och avloppsvattenplaner för att miljökvalitetsnormerna för vatten ska kunna följas. Åtgärden behöver genomföras i samråd med länsstyrelserna.

Åtgärden ska vara vidtagen senast tre år efter åtgärdsprogrammets fastställande.



Länsstyrelserna, åtgärd 5

Länsstyrelserna ska ha åtgärdsplaner för avrinningsområden inom sina respektive län, och årligen uppdatera dem för att säkerställa att åtgärderna i planerna genomförs och följs upp.

OBS! bilden är en förkortad version av åtgärdsformuleringen



Länsstyrelserna, åtgärd 8

Länsstyrelserna ska utveckla sin vägledning till kommunerna gällande prövning och tillsyn av enskilda avlopp. Åtgärden ska genomföras så att den bidrar till att de åtgärder vidtas som behövs för att miljö kvalitetsnormerna för vatten ska kunna följas.

Åtgärden ska påbörjas omgående och genomföras löpande.



Länsstyrelserna, åtgärd 9

Länsstyrelserna ska vägleda kommunerna vid översikts- och detaljplanering så att

miljökvalitetsnormerna för vatten ska kunna följas.

Länsstyrelserna behöver särskilt bevaka att:

a) det framgår av ÖP hur MKN ska följas

b) prioritering av kommunal nivå görs utifrån regionala/mellankommunala underlag

c) kommunerna i sin DP har använt aktuellt och relevant underlag från VISS

Åtgärden ska genomföras i samverkan med Boverket.

OBS! bilden är en förkortad version av åtgärdsformuleringen



Havs- och vattenmyndigheten, åtgärd 1

Havs- och vattenmyndigheten ska

- a) fortsätta att arbeta med utveckling av styrmedel så att utsläppen av kväve och fosfor från enskilda avlopp minskas, samt
- b) i frågor kring prövning och tillsyn av enskilda avlopp, fortsätta att utveckla sin vägledning till länsstyrelser och kommuner.

Åtgärden ska leda till att det utarbetas styrmedel och vägledning om vilka åtgärder som behöver genomföras för att miljökvalitetsnormerna för vatten ska kunna följas.

Åtgärden ska vara vidtagen senast tre år efter åtgärdsprogrammets fastställande.



Boverket, åtgärd 1

”**Boverket** ska vägleda länsstyrelser och kommuner om fysisk planering enligt plan- och bygglagen (PBL).

Boverket behöver särskilt utveckla vägledning: ”

a) till Länsstyrelsernas överprövning av DP och ÖP

b) till Kommuner om MKN i DP och ÖP

d) för mellankommunal samverkan

OBS! bilden är en förkortad version av åtgärdsformuleringen

