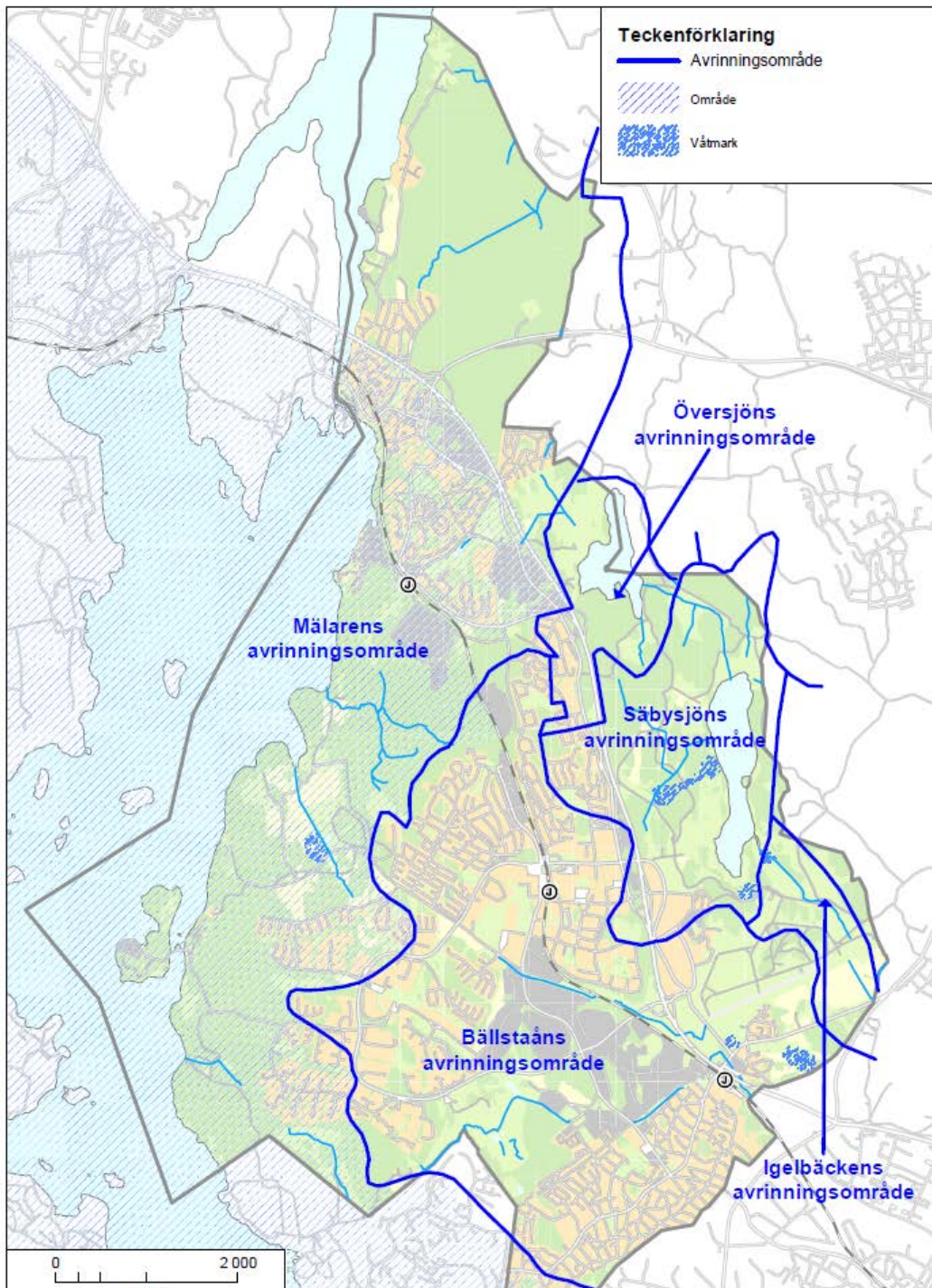


Så arbetar Järfälla kommun med vatten i översiktsplanen

Babette Marklund, vattenstrateg





Järfällas Miljöplan innebär att alla kommunens sjöar och vattendrag ska uppnå en god vattenstatus.





JÄRFÄLLA KOMMUN

Växa med kvalitet
Översiktsplan
Järfälla – nu till 2030

*Ditt
Järfälla*

UTSTÄLLNINGSHANDLING
NOVEMBER 2013

Utställningshandling november 2013



Mål

Ett hållbart Järfälla

Järfälla ska erbjuda bästa möjliga förutsättningar för hållbar utveckling för de som lever och verkar i kommunen. Det innebär att vi måste hushålla med mark och vatten samt sträva efter balans mellan ekologiska, sociala, ekonomiska och rumsliga värden.

Delmål

<i>Urbana kvaliteter</i>	<i>Levande natur och kultur</i>	<i>Smart infrastruktur</i>	<i>Kunskaps- samhälle</i>	<i>Järfälla för alla</i>
<i>Järfälla ska erbjuda en varierad, upplevelserik och karaktärsfull byggd miljö.</i>	<i>Järfälla ska erbjuda levande och rika natur-, och kulturmiljöer.</i>	<i>Järfälla ska erbjuda en samhällsekonomiskt effektiv, robust och långsiktigt hållbar infrastruktur.</i>	<i>Järfälla ska erbjuda bästa möjliga förutsättningar för utbildning, forskning och näringsliv.</i>	<i>Järfälla ska erbjuda en attraktiv och hälsosam livsmiljö för alla.</i>



Växa med kvalitet

Järfälla ska växa med kvalitet genom att ta ansvar för vår del av regionens tillväxt och samtidigt ta till vara och utveckla kommunens bebyggelse-, natur-, kultur- och rekreationsvärden.

Urbana kvaliteter

- Säkra förutsättningarna att bygga 900 bostäder per år.
- Förtäta bebyggelsen i Järfälla med fokus på goda kollektivtrafiklägen.
- Öka tillgången till service och antalet urbana verksamheter i Järfälla.
- Höja den gestaltningsmässiga kvaliteten i Järfällas byggda miljö.

Attraktiv natur och kultur

- Värda och levandegöra kulturbyggnader och kulturmiljöer för att hålla berättelsen om Järfälla levande.
- Öka tillgängligheten till vatten och grönska med hög kvalitet.
- Höja vattenstatusen i kommunens sjöar och vattendrag.
- Förbättra förutsättningarna för den biologiska mångfalden.

Smart infra- struktur

- Prioritera gång- och cykeltrafik lokalt och kollektivtrafik regionalt vid utformningen av trafiksystemet.
- Minska den negativa påverkan per person på klimatet från de som lever och verkar i Järfälla.
- Förbättra förutsättningarna för slutna kretslopp och minskad spridning av naturfrämmande ämnen.
- Begränsa de negativa hälsoeffekterna av buller från väg- och spårtrafik.

Kunskaps- samhälle

- Förbättra förutsättningarna för att öka antalet arbetsplatser i Järfälla.
- Öka integreringen mellan verksamheter och bostäder.
- Främja hållbart byggande genom innovation och teknikutveckling.
- Skapa förutsättningarna för kapacitetsstark och tillförlitlig digital kommunikation.

Järfälla för alla

- Förbättra kvaliteten och tillgången till platser för möten, fritid och kultur.
- Öka den upplevda tryggheten och säkerheten i bebyggelsestrukturen i hela Järfälla.
- Erbjud ett mer varierat utbud av olika bostadstyper och upplåtelseformer i alla kommundelar.
- Utveckla formerna för samverkan i samhällsbyggnadsprocessen med medborgare, näringsliv och andra aktörer.



VÄGLEDNING

Urban struktur ger stadskvaliteter
Förtättningsområden binder samman
Småskalig struktur kompletterar
Bibehållen karaktär med möjlighet till utveckling
Urbana kopplingar överbryggas barriärer
Tillgänglighet till vatten och grönska
Mötet mellan bebyggelse och natur
Bästa förutsättningar för kultur och fritid
Levande kulturmiljöer
Resor i vardagen
Framtidssäker och robust teknisk infrastruktur
Hälsosamt och säkert byggande
Näringsliv med konkurrenskraft
Närbelägen service av hög kvalitet
Ett öppet och inkluderande Järfälla



Vägledning för vatten och grönska

- Naturresevatens värden ska bevaras och utvecklas inom nuvarande gränser.
- Järfälla kommun ska samarbeta med grannkommunerna i syfte att vårda och utveckla Görvälnkilen och Järvakilen.
- Nyckelbiotoper och de prioriterade ekologiska landskapssambandens funktion ska säkras.
- Ett sammanhängande rekreationsstråk ska skapas längs Mälaren.



- Befintliga tysta områden i park och natur ska värnas. Bullriga rekreativmiljöer ska förbättras.
- Bällstaån och Barkarbyån ska utvecklas till grönblå rekreativstråk. Samtidigt ska de uppnå god kemisk och ekologisk status.
- Igelbäcken ska restaureras så att vattenkvalitet och biologisk mångfald kan säkras.
- Mångfunktionella ytor ska bevaras och utvecklas speciellt när dessa bidrar med flera ekosystemtjänster.

- Vid nyproduktion bör eftersträvas att Järfällaborna som längst har 300 meter till lekplats, 500 meter utan trafikbarriärer till områdeslekplats, 500 meter till natur eller park och 1,5–2 kilometer till friluftsområden. Kommunen eftersträvar detsamma i befintliga områden.
- Urbana parker ska utformas med högkvalitativa material och växtlighet som klarar stort slitage.
- Barns möjlighet till lek i natur ska gynnas.



Vägledning för teknisk infrastruktur

- Det ska vara god tillgång och tillgänglighet till platser för att återanvända, återvinna och sortera avfall.
 - Andelen hårdgjorda ytor ska minimeras. Gröna tak och väggar ska främjas vid både nybyggnation och på befintliga byggnader.
 - Det ska finnas ett stort inslag av grönska, vatten och genomsläppliga ytor i stadsmiljön för att skapa en bra fördröjning av dagvatten.
 - Tekniska system och byggnader ska placeras på ett sätt som minimerar risken för skador vid översvämningar.
- Det ska finnas multifunktionella ytor. Till exempel används idrottsplatser, park och lekytor även som översvämningssytor.
 - Hänsyn ska tas till de befintliga strålningsnivåerna tills kraftledningarna är borttagna eller nedgrävda.
 - I samband med att nya större områden, så som Barkarbystaden, byggs är det viktigt att förutsättningar för modern infrastruktur, för exempelvis elbilar, möjliggörs.



Vägledning för hälsosamt och säkert byggande

- Lägsta grundläggningsnivå för byggnation ska vara +2,8 meter (RH2000) enligt RUFS 2010.
- Länsstyrelsens rekommendationer för byggnation i bullerutsatta lägen ska följas. Avstegsfall vid trafikbuller, enligt faktaruta, gäller ny bostadsbebyggelse i kollektivtrafikhärlägen.
- Vid exploatering inom 100 meter från transportväg för farligt gods ska en riskanalys genomföras och länsstyrelsens rekommendationer följas.



- I områden där naturliga förutsättningar finns för ras och skred ska bebyggelse undvikas.
- Energieffektivisering av gamla och nya byggnader ska tillämpas där så är möjligt.
- Goda lägen för solinstrålning ska beaktas för att skapa möjlighet att använda solenergi för energiproduktion.
- Hållbara energilösningar ska uppmuntras. Det kan innebära nya inslag i stadsbilden i form av till exempel solpaneler.
- I tätbebyggda områdena ska öppna dagvattenytor och grönska planeras för att säkra en avkylande effekt vid framtida värmeböljor.

- Grönytefaktor i detaljplaner vid ny bostadsbebyggelse bör vara minst 0,5 enligt den modell som tillämpas i Barkarbystaden, se faktaruta.
- Skjutbanan vid Lövsta bör få en annan lokalisering. Den innebär såväl bullerstörning som risk i detta bostadsnära läge.
- Gokartbanan vid Rotebrolleden innebär viss bullerstörning, kanske framför allt för boende i grannkommunen Upplands Väsby. En annan lokalisering i regionen är önskvärd.

